

๒๓๕ ๒

๑

## ชื่อบ้านนามเมือง อำเภอลานสกา

ชื่ออำเภอนี้ว่า “ลานสกา” มีข้อสันนิษฐาน ๓ ประการจากข้อสันนิษฐาน  
**ประการแรก** ความหมายของคำว่า “ลานสกา” ไว้ว่าคำว่า “ลานสกา” น่าจะมาจากคำว่า “แลง  
กา” ซึ่งแปลว่าอ่าวเขาหรือหุบเขาซึ่งเสียงคนไทยมักเรียกตามคนอื่นแต่ไม่ชัดจึงเรียกเป็น “ลานกา”  
ภายหลังเมื่อหาความหมายไม่ได้และแปลไม่ถูก ก็เพิ่ม “ส” เข้ามาอีกหนึ่งตัวเป็น “ลานสกา” หมายถึง  
สนาม เล่นการพนันชนิดหนึ่งซึ่งเรียกว่า “สกา” แต่ความจริงคิดว่าคงไม่ใช่เช่นนั้น คงจะไม่มีใคร  
มาเล่นสกาพนันกัน น่าจะมีความเพี้ยนว่าเป็นอ่าวเขาหรือหุบเขาเท่านั้น ซึ่งตรงกับสภาพภูมิประเทศ  
มากกว่า

**ประการที่สอง** สันนิษฐานว่ามาจากคำว่า “ลาน” + “กา” หมายถึง ที่ราบเตียนโล่งซึ่งมีฝูงกามาหา  
กินเป็นจำนวนมากชาวบ้านจึงพากันเรียกว่า “ลานกา” ต่อมาเมื่อมีการตั้งชื่ออำเภอขึ้น ได้มีผู้หวังดี  
เติม “ส” เข้าไปจนกลายเป็น “ลานสกา” เพื่อให้รู้รูปคำแลดูงดงามและมีน้ำเสียงไพเราะหรือกระเต๋ยด  
ไปทางภาษาบาลีและสันสกฤตอันเป็นภาษาทันสมัยในยุคนั้น

**ประการที่สาม** สันนิษฐานจากเนื้อความในตำนานเมืองนครศรีธรรมราชอันเป็นหลักฐาน  
ลายลักษณ์เก่าแก่ที่ว่าด้วยประวัติความเป็นมาของเมือง มีข้อความตามหนังสือพระนิพนธ์  
ฉบับขุนยี่วัฒนธรรมภาคใต้สำนวนที่ ๑ ถึงสำนวนที่ ๔ ซึ่งแปลมาจากหนังสือบุตร (เป็นหนังสือ  
สมัยโบราณ) ได้ระบุไว้ในสำนวนตอนหนึ่งว่า นามชื่อแห่งพระบาทธรรมโคกราชเจ้าอุมนต์ น้องชายพระ  
จุมพล ชื่อพระนันทราชา ด้วยเป็นอาเพศ ให้บังเกิดเหตุ ยังมีไข้ทำ ผูกหมูหญิงชาย ล้มตายหนักหนา  
พิทักษ์รักษา ไม่มาเคลื่อนคลาย สมเด็จพระเจ้าอยู่หัว อดคิดด้วยกรรมกร ยกไปโดยหมาย ไปหยุดตั้งอยู่ เขาวัง  
สบาย ช่างทำว่อน้อยชาย ตั้งอยู่ลานตะกา ลูกชายพระบาท ธรรมโคกราช ถึงความมรณา ท้าวคิด  
เสียดาย วุ่นวายหนักหนา พระญาติวงศ์ โศกาอาลัย มีพระองค์การ แก่เหล่าทหาร สิ้นค่ายไว้ แก่  
หมื่นพันเสร็จ หมื่นระเห็จดับภัย หมื่นสนั่นหวั่นไหว หมื่นไกรพลขันธ บางตอนได้กล่าวถึงเขาวังและ  
ลานสกา ว่าเมื่อพระเจ้าศรีธรรมโคกราช ครองสิริธรรมนคร บริเวณเมืองพระเวียงได้เกิดไข้ทำ  
(ไข้ยมน) อันเป็นโรคระบาดชนิดหนึ่งขึ้น ผู้คนล้มตายจำนวนมาก ที่เหลือรอดก็พากันอพยพไปตั้งถิ่นฐาน  
ใหม่ที่เชิงเขาวังซึ่งเป็นภูเขาสูงหนึ่งที่เป็นต้นน้ำในเขตตำบลลานสกาและตำบลขุนทะเลปัจจุบัน และ  
เชิงเขาหลวงซึ่งเป็นภูเขาที่เป็นต้นน้ำในเขตตำบลเขาแก้ว, ตำบลท่าดี และตำบลกำโลนอยู่ที่อำเภอลานสกา  
ประมาณห้าปี เมื่อเห็นว่าโรคร้ายสงบลงจึงอพยพกลับไปตั้งถิ่นฐานที่หาดทรายแก้วดั้งเดิม ศพที่  
ล้มตายอยู่บริเวณเขาวังก็ถูกทอดทิ้งไว้จนมากากินกันเป็นฝูงใหญ่ บริเวณที่มากากินซากศพจึงถูกเรียกกัน  
สืบมาว่า “ลานกา” และเพี้ยนเป็นคำ “ลานตกา” และ “ลานสกา” ในที่สุด

เรื่องนี้ต้องตีความใหม่ว่าก่อน พ.ศ. ๑๐๙๘ หรือหลัง เพราะ “เมืองมลสาร” เมืองแรกสุด  
ของลานสกาตั้งเมื่อพ.ศ. ๖๙๒ รุ่นเดียวกับอาณาจักรพนม พ.ศ. ๖๖๙ สองนครนี้ใช้กลองมโหระทึกอย่าง  
สำคัญซึ่งเรียกว่า “ชวาก” (ผู้ทำให้เกิดเสียงดัง) อาหารเรียก “ชาบากะ” และน่าจะเป็นราชวงศ์ศรี  
ชา

พราหมณ์มาลี พราหมณ์มาลาจากสำนักพระราชวังอโศกมหาราชหนีภัยมาด้วยเรือ ๗๐๐ ลำ  
เมื่อ พ.ศ. ๑๐๖๑ ที่ตะกั่วป่า พนม สร้างเมืองศิริราช สร้างเวียงสระ พ.ศ. ๑๐๗๘ เขาชวาปราบกระปี  
เข้าเมืองนคร พ.ศ. ๑๐๙๘ ไปสมทบกับเมืองเขาวัง ลานสกา พระธาตุเมืองนครแผ่ฉัพพรรณรังสีให้เห็น

\* ๒๓๕๒๑ ๗๖๕/๗๖๕ ๑๖๖๖๖

เลยมาชุดภาพยนตร์ ๔ ชุด กาแก้ว กาเดิม กาชาติ การาม ออกมาจัดที่ทหารล้มตายเป็นจำนวนมาก

สองพี่น้องจึงสร้างธนูไชยศรศิลป์ลงอาคมพระเวทย์ชั้นสูง หลอกล่อกาไปบริเวณพระอาทิตย์ลับเหลี่ยมเขาเวลากลางวันต่อกับกลางคืน พระอาทิตย์จะตกไปทางฉวาก็ยิงธนูฆ่ากาทั้ง ๔ ชุดตาย บริเวณนี้จึงได้ชื่อว่า ลานต่อกา-ลานตะกา-ลานสกา เมื่อแยกพื้นที่จาก อ.ร่อนพิบูลย์ ยังเรียกกิ่งอำเภอ ลานตะกา เนื่องจากการเล่นสกาเป็นการละเล่นชั้นสูงของกษัตริย์โบราณมาอย่างต่อเนื่องของลานต่อกา คนส่วนมากจึงไปตีความเอาว่า ลานสกามาจากการเล่นสกา ก็น่าจะฟังขึ้นแต่ในความหมายอีกนัยหนึ่ง ส่วนธนูไชยศรศิลป์นั้นได้กลายเป็นหินอยู่เหนือถ้ำแก้วสุรगานต์

ก่อนจะยกฐานะเป็นกิ่งอำเภอขึ้นกับ อ. ร่อนพิบูลย์ และเป็นอำเภอ ลานสกา มีฐานะเป็นหมู่บ้านขนาดเล็กขึ้นที่เคยเป็นเมืองมาก่อนเมืองนครศรีธรรมราช ต่อมาเมื่อวันที่ ๑ พฤษภาคม พ.ศ. ๒๔๕๔ ทางราชการในสมัยพระยาสุธรรมมนตรี (หนูพร้อม ณ นคร) เป็นเจ้าเมือง ได้ยกฐานะขึ้นเป็น "กิ่งอำเภอ" ประกอบด้วยพื้นที่ ๔ ตำบลคือ ตำบลกำโลน ขุนทะเล ท่าดี และลานสกา ชื่อว่า "กิ่งอำเภอ เขาแก้ว" <sup>ไปว่า ต.ว่า</sup> <sup>๑๕๐๔</sup> ตามชื่อภูเขาสำคัญที่อยู่ในพื้นที่นี้ ตั้งที่ว่าการกิ่งอำเภออยู่ที่บ้านระวังไฟ (หรือบ้านวังไฟ เนื่องจากสองฝั่งคลองมีต้นไผ่มาก) มีนายยี่ ลีละหุด เป็นปลัดอำเภอทำหน้าที่หัวหน้ากิ่งอำเภอคนแรก แต่เนื่องจากที่ตั้งที่ว่าการกิ่งอำเภออยู่ห่างไกลจากชุมชน ไม่สะดวกแก่การติดต่อของราษฎร ทางราชการจึงย้ายที่ว่าการไปตั้งที่บ้านช่องลม (หรือบ้านช่องเขา) ซึ่งอยู่ใกล้กับถ้ำแก้วสุรगานต์ใน พ.ศ. ๒๔๕๖

อย่างไรก็ดี แม้จะย้ายที่ว่าการเข้ามาใกล้ชุมชนยิ่งขึ้นกว่าเดิมแล้วก็ตาม แต่ทว่าทำเลที่ตั้งใหม่นี้ค่อนข้างคับแคบและไม่สามารถขยายได้ เพราะด้านเหนือติดเขาและด้านใต้ติดคลองเขาแก้ว เมื่อฝนตกหนักน้ำก็มักท่วมที่ว่าการอยู่เสมอ จึงได้ย้ายที่ทำการไปอยู่ที่โรงเรียนบ้านตลาดในปัจจุบัน พร้อมเปลี่ยนชื่อเป็น "กิ่งอำเภอลานสกา" เมื่อ พ.ศ. ๒๔๕๘

ครั้ง พ.ศ. ๒๔๘๒ ได้แบ่งแยกตำบลลานสกาออกเป็นสองตำบล คือตำบลลานสกา และเขาแก้ว ครั้ง พ.ศ. ๒๕๐๑ ได้รับการยกฐานะเป็น "อำเภอลานสกา" ย้ายที่ว่าการอำเภอไปตั้งใหม่ที่บ้านหนองโปะเต้ (หมู่ที่ ๑ ตำบลเขาแก้ว) บนพื้นที่ซึ่งนายช่วง ชิตมาลย์ ได้ยกให้แก่ทางราชการเมื่อ พ.ศ. ๒๕๐๙ และใช้พื้นที่บริเวณนี้เป็นศูนย์ราชการของอำเภอสืบมาตราบปัจจุบัน

หมายเหตุ : เขาแก้ว มีลูกแก้ววิเศษที่เปล่งแสงได้ในตัวมีสีส้มและสีออกแดงอยู่บนเขาแก้ว มีเรื่องเล่าว่า ต่อมาฝรั่งคนหนึ่งและคณะได้นำเอาไป เหมือนลูกแก้ววิเศษในสระคล้าคล้าย อ. ช้างกลาง คนโคราชได้นำหมอมเวทย์มนต์มาเรียกเอาไปตอนกลางวัน เมื่อ พ.ศ. ๒๕๓๓ ตามสายแทงปัญหา จึงอยู่ที่ว่าลูกแก้ว ๒ ลูกนี้มาจากไหน คงเป็นรุ่นเดียวกัน อยู่ในเส้นทางเดียวกัน

## ตำบลขุนทะเล

ชื่อ “ขุนทะเล” ได้มาจากสภาพภูมิประเทศภายในตำบล ซึ่งมีลักษณะเป็นภูเขาสูงในเทือกเขา นครศรีธรรมราช อยู่ทางทิศตะวันตก และมีที่ราบอยู่ทางด้านทิศตะวันออกของตำบล เนื้อที่ในบริเวณ ที่ราบบางตอนมีลักษณะเป็นดินทราย ชาวบ้านเคยพบเปลือกหอยและซากสัตว์ทะเลหลายชนิดจมอยู่ในพื้นดิน เมื่อขุดบ่อน้ำลึกจึงเข้าใจว่าบริเวณนี้สมัยโบราณนับพันปีคงเป็นทะเลหรือมีน้ำทะเลท่วมถึง ครั้น น้ำทะเลลงพื้นดินบริเวณนี้จึงค่อยตั้งถิ่นฐานและมีพืชพันธุ์ธัญญาหารขึ้นมาโดยลำดับ จนกระทั่งกลายเป็นพื้นดิน ที่ชาวบ้านเข้ามาตั้งถิ่นฐานถาวรได้ ด้วยเหตุนี้จึงตั้งชื่อตำบลนี้ว่า “ขุนทะเล” อันหมายถึง พื้นที่ซึ่งมีทั้งขุนเขาและทะเลอยู่ต่อกัน

อีกทั้งตำบลขุนทะเล เป็นตำบลที่มีประวัติความเป็นมายาวนานเล่ากันว่าราวพุทธศตวรรษที่ ๑๐ ก่อนพระเจ้าศรีธรรมโศกราชสร้างพระธาตุ พ.ศ. ๑๓๙๐ ที่หาดทรายแก้วหลายร้อยปี สถานที่ที่เป็นตำบล ขุนทะเลปัจจุบันยังเป็นพื้นที่ดินน้ำติดต่อกับอ่าวไทยทางตะวันออกและติดกับเขาวังทางทิศตะวันตก เมื่อ กาลเวลาล่วงเลยมานานวันเข้ามีการเปลี่ยนแปลงทางระบบนิเวศวิทยา ทำให้น้ำทะเลในส่วนนี้ กลับตั้งขึ้นเป็นหาดทรายแก้วทอดยาวเป็นเนิน ตั้งแต่ในเขตอำเภอเมืองนครศรีธรรมราชไปจนถึงอำเภอ หัวไทร พระเจ้าศรีธรรมโศกราชได้สร้างเมืองตามพรลิงค์ขึ้นที่หาดทรายแก้วแห่งนี้และ ได้สร้าง พระบรมธาตุเจดีย์ แต่ยังไม่ทันเสร็จได้เกิดโรคทำขึ้นก่อน (โรคไข้มบ) พระเจ้าศรีธรรมโศกราชจึง นำไพร่พลหนีไข้ทำขึ้นไปอยู่บนเขาวังชั่วคราวซึ่งตอนนั้นพื้นที่ส่วนที่เป็นตำบลขุนทะเลในปัจจุบันยังเป็น ทางน้ำหรือแม่น้ำที่กว้างใหญ่ไหลมาจากริมเชิงเขาวัง ไปสู่อ่างไทยกระแสน้ำที่เกิดขึ้นจาก เขาวังเขาลาน สกาใน เขาแก้วน้ำตกกระโรม มารวมกันที่ชอกเขาเชิงผา บ้านตุมปัน ดูเหมือนว่าต้นน้ำทั้งหมดเกิดออก จากเขาวังพระเจ้าศรีธรรมโศกราชได้เสด็จขึ้นไปยังเขาวังโดยผ่าน ถ้ำน้ำคลุ้ง-บ้านโนลา ขึ้นไปตั้งที่ประทับ อยู่ที่ถ้ำพระเจ้าศรีธรรมโศกราชบนเขาวัง (พื้นที่หมู่ที่ ๔ ต.ขุนทะเลในปัจจุบัน)โดยสำรวจพื้นที่ที่เป็นที่ราบ ในหุบเขาที่กว้างใหญ่หลายร้อยไร่ซึ่งมีลำห้วยไหลผ่านกลางที่ราบที่มีหุบเขาล้อมรอบลำห้วยนี้เกิดจาก น้ำตกเขาวัง ซึ่งอยู่ด้านหน้าถ้ำพระเจ้าศรีธรรมโศกราช บนเขาวังและน้ำได้ไหลลอดภูเขาหลายสันมาออกที่ ถ้ำน้ำคลุ้ง (ถ้ำน้ำวังศรีธรรมโศกราช) ที่บ้านโนลา หมู่ที่ ๔ จากความเป็นมาทั้งหมดจึงเรียกพื้นที่นี้ว่า “ขุน ทะเล”

หมายเหตุ : น่าจะเป็น พ.ศ. ๑๓๒๕ พระเจ้าศรีวิชัย ศรีธรรมมาโศกราช สร้างพระธาตุเจดีย์ทรง ศรีวิชัยครอบองค์เดิม ที่สร้าง พงศ. ๑๐๙๘ สมัยกา ๔ ผูก น่าจะตั้งแต่นั้นเป็นต้นมา ซึ่งในปี พ.ศ. ๑๓๒๙ เป็นการสร้างพระธาตุครั้งที่ ๓ สมัยนี้มีท่าเรือใหญ่ เดินทะเลที่วัดคงคาเลียบบากพญา ถึง ท่าเรือ และอยู่ตะเภากลางแม่น้ำตาปีที่ อ.ทุ่งใหญ่ โดยเฉพาะท่าเรือมีพื้นที่ทำหมื่นไร่ เป็นท่าเรือศรีวิชัยที่ต้องสืบค้น ต่อไป เมืองนครจะมี ๔ ยุค คือ ยุคเขาวัง ยุคท่าเรือ ยุคพระเกียงและเสนาเมือง และ ยุคกำแพง

อีกทั้ง ในตำนานเมืองนครศรีธรรมราชอันเป็นหลักฐานลายลักษณ์เก่าแก่ว่าด้วยประวัติ ความเป็นมาของเมือง มีข้อความตามหนังสือพระนิพนธ์ โสตร ฉบับขุนยวฒนธรรมภาคใต้สำนวน ที่ ๑ ถึงสำนวนที่ ๔ ซึ่งแปลมาจากหนังสือบุตร (เป็นหนังสือสมัยโบราณ) ได้ระบุไว้ในสำนวนตอนหนึ่งว่า นามชื่อแห่งพระบาท ธรรมโศกราชเจ้าอุมนต์ น้องชายพระจุมพล ชื่อพระนันทราชา ด้วยเป็นอาเพศ ให้บังเกิดเหตุ ยังมีไข้ทำ ผูกหมู่หญิงชาย ล้มตายหนักหนา พิทักษ์รักษา ไม่มาเคลื่อนคลาย สมเด็จพระ บาล คิดด้วยกรรมกร ยกไปโดยหมาย ไปหยุดตั้งอยู่ เขาวังสบาย ช่างทำว่น้องชาย ตั้งอยู่ลานตะกา ลูกชายพระบาท ศรีธรรมโศกราช ถึงความมรณา ท้าวคิดเสียดาย วุ่นวายหนักหนา พระญาติวงศ์

โคกอาลัย มีพระองค์การ แก่เหล่าทหาร สี่คนด้ายไว แก่หมื่นพันเสร็จ หมื่นระเห็จดับภัย หมื่นสนั่น ห้วนไหว หมื่นไกรพลชั้น บางตอนได้กล่าวถึงเขาวังและลานสกา ว่าเมื่อพระเจ้าศรีธรรมโศกราช ครองสิริธรรมนคร บริเวณเมืองพระเวียง ได้เกิดไข้ทำ (ไข้ยมน) อันเป็นโรคระบาดชนิดหนึ่งขึ้น ผู้คน ล้มตายจำนวนมาก ที่เหลือรอดก็พากันอพยพไปตั้งถิ่นฐานใหม่ที่เชิงเขาวังซึ่งเป็นภูเขาสูงหนึ่งที่เป็น ต้นน้ำในเขตตำบลลานสกา, ตำบลขุนทะเลและตำบลอื่นๆ ในประวัติศาสตร์ความเป็นมาของทุกตำบลในอำเภอลานสกา เพราะอำเภอลานสกาเป็นพื้นที่ต้นน้ำของจังหวัดนครศรีธรรมราช หรือเมืองตามพรลิงค์ในอดีต สำหรับตำบลขุนทะเลจะมีความเกี่ยวข้องกับประวัติศาสตร์เมืองนครศรีธรรมราช (ตามพรลิงค์) จากโบราณสถานและโบราณวัตถุ ที่มีอยู่มากมาย

เมืองพระเวียง : พระเจ้าศรีธรรมโศกราช จากเวียงสระมาสร้างเมืองพระเวียง สร้างฐานเจดีย์ใหญ่ยักษ์โตกว่าพระธาตุปัจจุบันเพื่อเรียกศรัทธาจากอาณาจักรอยุธยาเกรงว่าจะมีคู่แข่งจึงสั่งทำวชิระเทพ เรียกแสนพืมาปราบปรามไม่ให้สร้าง เมื่อ พ.ศ. ๑๗๒๒ ฐานเจดีย์ใหญ่ยักษ์องค์นี้ อยู่ใต้พิพิธภัณฑสถานแห่งชาติตรงข้ามสวนหลวง ไปหยุดที่พิพิธเวียงสระและแบ่งเขตอิทธิพลกันตรงบางสะพานน้อย

ยุคนครโฮลิ่ง (ไข่แดง) พระนางสิมา ประมาณ พ.ศ. ๑๑๐๐ - ๑๒๐๐

ยุคพราหมณ์(ราชวงศ์ศิวะโกศลย์ พ.ศ. ๑๒๐๐ - ๑๓๑๐

ยุคศรีวิชัย ประมาณพ.ศ. ๑๓๑๐ - ๑๖๖๐

ช่องว่างระหว่างยุค

ยุคตามพรลิงค์ประมาณพ.ศ. ๑๗๐๐ - ๑๘๓๗

## ตำบลขุนทะเลปัจจุบันมี ๑๒ หมู่บ้าน

### หมู่ที่ ๑ บ้านบ่อน้ำซับ

#### ประวัติชื่อหมู่บ้าน

ชาวบ้านเล่าว่าหมู่บ้านนี้ตั้งมาเป็นเวลานานแล้ว จนไม่สามารถจะบอกเวลาที่แน่นอนได้ แต่สามารถประมาณได้ว่าสร้างมานานกว่า ๑๐๐ ปี แล้ว

ชื่อบ้านบ่อน้ำซับ ได้มาจากชื่อของบ่อน้ำซับ ซึ่งเป็นแอ่งน้ำที่ชาวบ้านพบในสมัยโบราณ เป็นแอ่งน้ำที่มีความแปลกมากคือ มีน้ำไหลออกมาตลอดเวลาชาวบ้านจึงเรียกว่า “บ่อน้ำซับ” และนำชื่อนี้มาใช้เป็นชื่อเรียกหมู่บ้านจนถึงปัจจุบัน

เมื่อทางราชการแบ่งเขตการปกครองพื้นที่ในตำบลขุนทะเล จึงได้ตั้งชื่อหมู่บ้านนี้ว่า “บ้านบ่อน้ำซับ” สืบมา

### หมู่ที่ ๒ บ้านลุ่มเตย

#### ประวัติชื่อหมู่บ้าน

“ลุ่มเตย” เป็นหมู่บ้านที่ไม่ทราบแน่ชัดว่าแยกจากหมู่บ้านใดในตำบลขุนทะเล แต่ที่ต้องแยกออก ก็เพื่อความสะดวกในการปกครองและหาแหล่งทำมาหากินที่เหมาะสม

จากคำบอกเล่าของชาวบ้านเล่าว่า เมื่อก่อนนี้ สถานที่ตั้งของกลุ่มเตยก่อนที่จะมาอยู่สภาพโดยรอบเป็นที่ลุ่มโดยส่วนใหญ่มีก่อเตย(เตยน้ำ)ขึ้นอยู่เป็นจำนวนมาก ประกอบกับดูเด่นชัด ชาวบ้าน จึงตั้งตามสภาพแวดล้อมที่เห็นจึงเรียก “ลุ่มเตย” แต่นั้น

### หมู่ที่ ๓ บ้านสอ ประวัติชื่อหมู่บ้าน

สถานที่นี้ ดินดินขาวอยู่มาก และท่านผู้เฒ่า หรือคนแก่ ๆ เอามาปั้นเป็นเล่มใช้เขียนบนกระดาน ขนวน ซึ่งสมัยนั้นทำกับไม้กระดานทาสีดำ แล้วใช้เขียนกับดินขาวที่ปั้นเป็นเล่ม เรียกว่า ดินสอ ซึ่งมีการเรียนการสอนที่วัด จึงเรียกวัดนั้นว่า “วัดสอ” ซึ่งเป็นวัดที่เกี่ยวข้องกับประวัติศาสตร์เมืองนครศรีธรรมราช ในการตั้งเมืองเพื่อหนีโรคไข้ห้า (ไข้มบน) มายังพื้นที่อำเภอลานสกาหรือลานตะกาในอดีตด้วย ปัจจุบันมี มังคุด ๓๐๐ ปี ชาวญี่ปุ่นมาพิสูจน์และเผยแพร่

### หมู่ที่ ๔ บ้านใหม่ทอน ประวัติชื่อหมู่บ้าน

ความเป็นมาของชื่อบ้านใหม่ทอนนั้น มีที่มา ๒ ประการคือ

ประการแรก เดิมเป็นลำน้ำ คือ คลองขุนทะเล - เสาชง ต่อมาทางน้ำได้เปลี่ยนทิศทางใหม่ที่ดินจึงกลายเป็นลุ่มน้ำ ชาวบ้านเรียกว่า “ทอน” ต่อมาชาวบ้านได้มาปลูกข้าว และเรียกชื่อที่ตรงนั้นว่า “นาใหม่ทอน” ต่อมาก็กล่าวเป็น “บ้านใหม่ทอน” บุคคลสำคัญเช่น ตาหอม เป็นหมอสุมุนไพร เชื่อว่า ได้กลายเป็นเสือ หรือเป็น “ทวด”

ประการที่สอง ตามตำนานโบราณเล่าสืบต่อๆ กันมาตั้งแต่สมัยตีกล้าบรรพ์และหลักฐานต่างๆ ที่ปรากฏเป็นพยาน ซึ่งบุคคลรุ่นหลังขณะนี้ได้ดูเป็นหลักฐานเช่นรูปจระเข้ที่เป็นหิน ถ้าเขาวัง อยู่บนเขาวัง ตามตำนานเล่าว่า สมัยเมื่อพระเจ้าศรีธรรมโศกราช (พระเจ้าสุวรมณคูศาธิธรรมโศกราช พ.ศ. ๑๕๓๕) สร้างเมืองสิริธรรมนคร ที่หาดทรายแก้ว และเกิดไข้ห้า หรือโรคระบาดขึ้นในเมืองพระเจ้าศรีธรรมโศกราช จึงอพยพผู้คนไปอยู่บนเขาวัง ซึ่งอยู่ในหมู่ที่ ๔,๖ ตำบล ขุนทะเล และหมู่ที่ ๒ ตำบลหินตก (อุกกาบาตตกพร้อม นครปฐม พ.ศ. ๑๖๖๙) อ.ร่อนพิบูลย์ ในปัจจุบันนี้ ขณะที่อยู่บนเขาวัง ก็ได้สร้างพลับพลา (ตานัก วัง ที่อยู่ชั่วคราว) เป็นราชวัง อยู่ร่วมกับนางสนม นางกำนัล และบริวารทั้งหลายพระราชวังมีแม่น้ำสายใหญ่คล้ายกับทะเล เมื่อมีนางสนมลงอาบน้ำ มีจระเข้มากัดข้าราชการจึงได้ชักดาบฟันหางขาดอยู่ใกล้กับตัวจระเข้ขึ้น และที่บริเวณนั้นมีขุนเขาอยู่ติดกับทะเล จึงได้ชื่อว่าบ้านขุนทะเล และหมู่บ้านใหม่ทอนนี้ เป็นที่ทำนาทำไร่ของราษฎรสมัยพระเจ้าศรีธรรมโศกราช ราษฎรได้ไถนาปลูกข้าว ไถไปพบทองคำเข้า จึงให้ชื่อว่า “นางทอง” ต่อมาเมื่อแผ่นดินงอกแทนน้ำข้าวกล้าปลูกไม่ได้ผล นา ก็ตื่นเงิน จึงได้เปลี่ยนจากนางทองมาเป็น “นาทอน” และพื้นดินที่ตื่นเงิน จึงได้เปลี่ยนจากนางทองมาเป็น “นาทอน” (ที่ดินที่งอกด้วยตะกอนแม่น้ำไม่น่าจะใช้ นางทอง) และพื้นดินที่ตื่นนี้ชาวบ้านเรียกว่า “บ้านใหม่ทอน”

### หมู่ที่ ๕ บ้านนาง ประวัติชื่อหมู่บ้าน

ชาวบ้านในพื้นที่นาง กล่าวชื่อ “บ้านนาง” ชาวบ้านเรียกตามลักษณะภูมิประเทศ คือพื้นที่ของหมู่บ้านส่วนใหญ่จะเป็นทุ่งนา และมักจะมีต้นนางซึ่งเป็นพืชล้มลุกชนิดหนึ่งอยู่เต็มทุ่งนาดังนั้นชาวบ้านจึงเรียกว่า “นาง” และนำมาใช้เรียกชื่อหมู่บ้านว่า “บ้านนาง”

หมายเหตุ : นางง่าได้จากสภาพนาลุ่มน้ำและเมืองโบราณที่มีหิน กง น่าจะเป็น คางคกขนาด

ใหญ่สูง ๑ ฟุต

หรือกองโบราณ เชื่อว่าเป็นที่ฝังศพของวิญญาณผู้ตาย

หรือใช้ทำยาสั่งหรือผงพิษ

เมื่อทางราชการได้แบ่งแยกพื้นที่เขตตำบลขุนทะเล หมู่ที่ ๕ จึงได้ตั้งชื่อหมู่บ้านนี้ว่า “บ้านนางง” ตามที่ใช้เรียกสืบต่อกันมา

### หมู่ที่ ๖ บ้านตاهมอ

#### ประวัติชื่อหมู่บ้าน

บ้านตاهมอ เป็นบ้านเก่าโบราณ คนรุ่นก่อนตั้งภูมิลำเนาอยู่อาศัยมานาน ก่อนหมู่บ้านอื่นๆ ในบริเวณเดียวกัน ทราบได้จากขนาดของต้นพีชผล เช่น มังคุด ทุเรียน ฯลฯ ผู้ให้ข้อมูลได้ทราบประวัติมาจากท่านหมื่นศิลาบาทรักษาแสง ว่า ณ บ้านนี้มีชายผู้หนึ่ง ไม่ทราบว่าชื่อใด เป็นคนโอบอ้อมอารี รักใคร่เอ็นดูต่อคนทั่วไป มีความรู้ในการเอาเครื่องสมุนไพรมาประกอบยารักษาโรคแก่ลูกหลาน และคนละแวกบ้านใกล้เคียงทำมานานปีจนมีชื่อเสียงเลื่องลือ เป็นที่รักใคร่ นับถือยำเกรง จนได้เรียกชื่อเสียงของท่านว่า “พ่อตاهมอ” เชื้อสายฝ่ายผู้ชายเรียกท่านว่า “พ่อปู่หมอ” คำทั้งสองคำนี้เป็นชื่อเรียกท่านตลอดมาจนท่านชราภาพมากต้องการความสงบจึงได้สร้างศาลาที่พักขึ้นในสวนของท่าน ท่านก็เข้าพักอาศัยสวดมนต์ภาวนา ลูกหลานนำข้าวปลา อาหารไปให้ท่านทุกวัน ก่อนท่านถึงแก่กรรม (กลายเป็นเสือเหมือน “ทวดทอง”) ได้สั่งลูกหลานไว้ว่า ไม้ขนุนใหญ่ข้างศาลาที่พักให้ช่างแกะเป็นรูปพระพุทธรูป กับตึกที่ท่านเก็บไว้ให้นำมาถลุงหล่อพระให้ด้วย และให้สวนของท่านสร้างเป็นวัด พระไม้กับพระตึกปัจจุบันประดิษฐานอยู่ที่วัดใหม่ทอง สาเหตุที่ท่านผู้เฒ่าคนนี้เป็นผู้มีความสามารถนำเอาสมุนไพรมารักษาคนไข้จึงเรียนได้เรียกชื่อของท่านว่า “ตاهมอ” และเมื่อประชาชนอยู่มากเข้าเลยเรียกชื่อบ้านตามชื่อของท่านว่า “บ้านตاهมอ”

### หมู่ที่ ๗ บ้านราษฎร์บำรุง

#### ประวัติชื่อหมู่บ้าน

บ้าน “ราษฎร์บำรุง” เป็นหมู่บ้านที่แยกออกหมู่ที่ ๓ ตำบลขุนทะเล อำเภอลานสกา จังหวัดนครศรีธรรมราช โดยเป็นการนำของนายขาว ซึ่งต่อมาชาวบ้านเรียก “ผู้ใหญ่ขาว” สาเหตุที่แยกเพราะเกิดการเรียกร้องของประชาชนในตอนนั้นเพราะมีผู้คนมากขึ้นจากเดิมที่ทำกินกันมา

จากคำบอกเล่าของ นาย ทิน สองพิมพ์ ถึงสาเหตุที่ตั้งชื่อว่าบ้าน “ราษฎร์บำรุง” นี้เพราะที่ได้เป็นมาทุกวันนี้เพราะราษฎรเป็นผู้ช่วยกันบุกเบิกเข้ามาก่อตั้งและช่วยบำรุง เพื่อระลึกถึงความมานะพยายามของชาวบ้านจึงเรียกว่า “ราษฎร์บำรุง” (ชื่อนี้มีอยู่ทั่วไปแสดงถึงพลังของประชาชน) นับแต่นั้นมา

### หมู่ที่ ๘ บ้านสำนักใหม่

#### ประวัติชื่อหมู่บ้าน

บ้านสำนักใหม่ เป็นบ้านที่ตั้งอยู่ใน ๒ หมู่บ้าน คือ หมู่ที่ ๕ และหมู่ที่ ๘ เดิมตั้งอยู่หมู่ที่ ๕ ในสมัยก่อนเวลาเดินทาง เฉพาะตำบลเขาแก้ว ตำบลลานสกาและ ตำบลขุนทะเล นั้น เวลาเดินทางไปในตัวจังหวัดนครศรีธรรมราช จะเดินทางไปทางสำนักใหม่ผ่านโรงเรียนขุนทะเลวิทยาคม ปัจจุบัน ระยะทางที่คนเดินเหนื่อยนั้น เขาจะทำศาลาไว้ให้คนเดินทางได้พักเหนื่อยเขาเรียกว่า “สำนัก” (เพื่อสะดวกในการใช้สอย บนศาลาจะมีน้ำ ข้าวสาร อาหารแห้ง ฟืนไฟ คนที่มาพักจะเอาอาหารที่เหลือมาเพิ่มเติมไว้ ยกมือไหว้ลาก่อนเดินทางต่อแบบจีน และขอม ระยะทาง ๑ วัน เป็นระยะทางที่คนเดินเหนื่อย) มักจะสร้างตรงแม่น้ำลำธาร คลอง ด้วยเหตุที่ได้สร้างศาลาที่พักหลังใหม่นี้เอง ต่อมาหมู่บ้านแถบนั้นจึงได้ชื่อว่า “บ้านสำนักใหม่”

สำนัก มีความหมาย ๒ นัยยะ คือ

๑. ที่พักคนเดินทาง

๒. สำนักเรียน ผู้รู้หนังสือจะเปิดสำนักขึ้นมาสอน เช่น สำนักเขียนของพ่อท่านคล้ายก็หมายถึง ที่สอนหนังสือของครูเขียนที่พ่อท่านคล้ายไปเรียน

#### หมู่ที่ ๙ บ้านคดคอก

##### ประวัติชื่อหมู่บ้าน

บ้าน “คดคอก” จากคำบอกเล่าของชาวบ้าน เล่าว่าเมื่อก่อนสภาพเส้นทางที่จะเข้าหมู่บ้านนั้นยังไม่ดีทางเข้าหมู่บ้านเป็นทางคดเคี้ยวไปมาดูแล้วลักษณะเหมือนคอกของมนุษย์ จึงเรียกว่า “บ้านคดคอก” นับตั้งแต่นั้นจนถึงปัจจุบัน

#### หมู่ที่ ๑๐ บ้านนาทอน

##### ประวัติชื่อหมู่บ้าน

จากการบอกเล่าของคนเฒ่าคนแก่ บ้านนาทอนเดิมมีชื่อเรียกว่า “นาทอง” เนื่องจากสมัยโบราณมีคนชุกชุมทองแห่งในนาแปลงหนึ่งเลยตั้งชื่อว่าบ้านนาทองแต่พอนานคำว่า “ทอง” เพียงว่าเป็น “ทอน” จนเรียกว่าบ้าน “นาทอน” จนถึงปัจจุบัน การปกครองเดิมอยู่ในเขตหมู่ที่ ๕ บ้านนาทองเนื่องจากประชากรเพิ่มจำนวนมากขึ้น จึงได้แยกเป็นหมู่ที่ ๑๐ บ้านนาทอน เมื่อวันที่ ๓๑ มีนาคม ๒๕๔๑ โดยมีนาย เสถียร พรหมแก้ว เป็นผู้ใหญ่บ้านตั้งตั้งแต่ปี ๒๕๔๑ จนถึงปัจจุบัน

#### หมู่ที่ ๑๑ บ้านศาลาขี้เหล็ก

##### ประวัติชื่อหมู่บ้าน

บ้านศาลาขี้เหล็ก หรือบ้านหลาเหล็ก เดิมทีเดียวบริเวณนี้เป็นป่าทึบ ป่าขี้แรดมีทางเดินทางเกวียน และมีต้นขี้เหล็ก อยู่มากทางต้นหนึ่ง ซึ่งชาวบ้านจะหยุดพักเหนื่อย ต่อมาเมื่อผู้สร้างศาลาหลังเล็ก ขึ้นขึ้นใต้ต้นขี้เหล็ก และนำขนมาขาย ไม่นานก็มีการขยายทางเดินให้เป็นถนนที่กว้างขึ้น จึงได้ตัดต้นขี้เหล็กนี้เสียแล้วเอาไปสร้างเป็นศาลาเมื่อมีถนนใหม่ขึ้นผู้ใหญ่บ้านได้ประชุมลูกบ้าน ตกลงเรียกหมู่บ้านนี้ว่า “บ้านศาลาขี้เหล็ก” หรือ “บ้านหลาขี้เหล็ก”

#### หมู่ที่ ๑๒ บ้านหนองอ่าง

##### ประวัติชื่อหมู่บ้าน

บริเวณบ้านหนองอ่างนี้ เดิมมีหนองน้ำเป็นรูปทรงกลมคล้ายอ่าง ลึกมาก มีเนื้อที่ทั้งหมดประมาณ ๒๕ ตารางเมตร ในอ่าง (หนองน้ำ) นี้ลึกมากมีน้ำใสสะอาดอยู่ตลอดปีบัดนี้อยู่ที่สามแยกมะม่วงทอง - หนองอ่าง

นัยยะที่ ๒ ในอดีตเคยขุดดินเหนียวในหนองมาทำโอ่งอ่างหรือเปล่า

นัยยะที่ ๓ มีกบเขียดอ่างมากมายนานก่อนหรือไม่

นัยยะที่ ๔ มีคนชื่ออ่างตกน้ำตายหรือเปล่า

ต่อมาเมื่อมีการตัดถนนผ่าน หนองน้ำนี้จึงแห้งและชาวบ้านได้เรียกหมู่บ้านนี้ว่า “บ้านหนองอ่าง”

## ตำบลกำโลน

ชื่อ “กำโลน” ได้มาจากคำว่า “โกลน” ซึ่งแปลว่าไม่แล้วเสร็จหรือไม่เรียบร้อย เล่ากันว่า ในระแวกคลองท่าตีซึ่งมีต้นน้ำมาจากภูเขาสูงในระแวกบ้านขุนน้ำ(ปัจจุบันเป็นบ้านศรีวัง) มีชาวบ้านตั้งถิ่นฐานอยู่ริมคลองดังกล่าวตลอดสาย จนกระทั่งถึงบริเวณบ้านท่าใหญ่ ชาวบ้านระแวกนี้นิยมใช้เรือเป็นพาหนะในการเดินทางไปมาหาสู่กัน เรือที่ใช้มักทำด้วยไม้ตะเคียน นำมาซุดหรือลากเป็นเรือมาด ในลักษณะหยาบๆ เสมือนหนึ่งเป็นเรือที่ไม่แล้วเสร็จ จึงเรียกเรือนี้ว่า “เรือโกลน” ส่งไปขายอำเภอเมือง อำเภอปากพูนั้งฝั่งตะวันตก

เมื่อพระบาทสมเด็จพระมงกุฎเกล้าฯ ครั้นดำรงอิสริยยศเป็นพระบรมโอรสาธิราชสยามมกุฎราชกุมารและเด็จพระพาสνάตกกะโรม เมื่อ พ.ศ. ๒๔๔๓ นอกจากจะได้พระราชทานนามแก่น้ำตกดังกล่าวแล้ว ยังได้พระราชทานชื่อตำบลระแวกที่เสด็จผ่านว่า “กำโลน” (ซึ่งเป็นภาษาเขมร) อันมีที่มาจากคำว่า “โกลน” ด้วย

ชวลี ศิวปรีศรีมิได้ศึกษาค้นคว้าจากเอกสารหลักฐานทางประวัติศาสตร์ ปรากฏว่า รัชกาลที่ ๖ เสด็จเมืองนคร ๖ ครั้ง เท่านั้น คือ

ครั้งที่ ๑	พ.ศ. ๒๔๔๘ เสด็จมาพร้อม รัชกาลที่ ๕
ครั้งที่ ๒	พ.ศ. ๒๔๕๒ เสด็จมายาวนแหล เปิดฝายน้ำ (พระพรหม)
ครั้งที่ ๓	พ.ศ. ๒๔๕๖ เสด็จสงขลา ไม่แวะนคร
ครั้งที่ ๔	พ.ศ. ๒๔๕๖ เสด็จสงขลา - นคร
ครั้งที่ ๕	พ.ศ. ๒๔๕๘ เสด็จสงขลา - นคร - สุราษฎร์ธานี ตั้งเมืองสุราษฎร์

ธานี

ครั้งที่ ๖ พ.ศ. ๒๔๖๐ เสด็จสงขลา - นคร

อีกนัยยะหนึ่งคนแก่ที่มีอายุ ๘๐ - ๙๐ ปี เล่าว่า ตำบลกำโลนแยกมาจากตำบลท่าตีถึงอำเภอ ลานสกา ประมาณ พ.ศ. ๒๔๘๐ ซึ่งมีนายบุญ สุขลจิก เป็นกำนันโดยมีกลุ่มบ้านต่างๆ ตั้งแต่บ้านขุน น้ำศรีวัง บ้านวัดสมอ บ้านย่านยาว บ้านวังไทร บ้านวัดโคก บ้านหัววังโหล บ้านเมืองสมัยก่อนยังเป็นป่าเขาดึกดำบรรณ มีสัตว์ป่า มีปลาในลำคลองมาก ชาวบ้านที่อพยพมาสร้างบ้านเรือนอยู่ ต้องทำไร่ ทำสวน ทุกคนจะต้องเข้าป่า เพื่อปลูกผลไม้ต่าง ๆ เช่น ทุเรียน สะตอ หมวก พลู ลูกเนียง

“กำหูน” แก่ต้องเผาป่าทำไร่ต้องใช้ไม้รูนไฟ (ไม้หูน) ทุกครัวเรือนเลยตั้งชื่อให้ว่าตำบล “กำ หูน” เชื่อว่าคนสมัยก่อนอาจจะเขียนภาษาไทย ไม่ถูกต้องจาก “กำหูน” เป็น “กำโลน” เลยติดปากมา ทุกวันนี้

ตำบลกำโลนอยู่ห่างจากอำเภอลานสกาไปทางทิศตะวันตกเฉียงเหนือ ประมาณ ๙ กิโลเมตร มี เนื้อที่ประมาณ ๙๐.๕๒ ตารางกิโลเมตร หรือ ประมาณ ๓๘,๑๕๐ ไร่ มีอาณาเขตติดต่อพื้นที่ใกล้เคียง ดังนี้

ทิศเหนือ	ติดต่อภูเขาหลวงด้านอำเภอพิปูน
ทิศใต้	ติดต่อตำบลเขาแก้ว
ทิศตะวันออก	ติดต่อตำบลท่าตี
ทิศตะวันตก	ติดต่อตำบลเขาแก้วและภูเขาแก้ว



ลักษณะภูมิประเทศ เป็นที่ราบเชิงเขา ตั้งคู่ในหุบเขาของเทือกเขานครศรีธรรมราช ซึ่งในพื้นที่เขตอุทยานแห่งชาติเขาหลวง และเขตป่าสงวนแห่งชาติบ้านเรือนตั้งอยู่ในที่ราบเชิงเขา มีลำคลองธรรมชาติ จำนวน ๓ สาย คือ คลองปง คลองใหญ่ คลองท่าชายไหลมาบรรจบรวมกันเป็นลำคลองสายหลัก คือ คลองท่าดี ไหลผ่านหมู่ที่ ๑๐,๙,๘,๕ ๔, ๓, ๒ และ หมู่ที่ ๑ มีถนนสายหลัก คือ สายศาลาสั่งกะสี - หมู่บ้านคีรีวง ระยะทาง ยาว ๙ กิโลเมตร เป็นถนนลาดยางตลอดสายและถนนรายบ้าน ท่าใหญ่-หมู่บ้านคีรีวง ระยะทางยาว ๘ กิโลเมตร ตำบลกำโลนแบ่งเขตการปกครองออกเป็น ๑๒ หมู่บ้าน ตามลำดับชื่อบ้านนามเมืองต่อไป

## ตำบลกำโลนปัจจุบันมี ๑๒ หมู่บ้าน

### หมู่ที่ ๑ บ้านวัดจันทร์

#### ประวัติชื่อหมู่บ้าน

ชื่อ “บ้านวัดจันทร์” ได้มาจากชื่อวัดเก่าแก่วัดหนึ่ง ซึ่งตั้งอยู่ท่ามกลางภูเขาต่างๆ ในเทือกเขาหลวง (เทือกเขานครศรีธรรมราช) อยู่ในที่ราบลุ่ม ทิศตะวันตกและทิศใต้ของวัดจดคลองท่าดี(คลองขุนน้ำ) เพราะคลองสายนี้ได้ไหลมาทางทิศเหนือของวัด แล้วเลี้ยวลงทางทิศตะวันออก(คือทิศใต้ของวัด) เล่ากันว่าผู้สร้างวัดนี้คือ “พระจันทร์” จึงตั้งชื่อวัดว่า “วัดจันทร์”

ชาวบ้านเล่าว่าเมื่อครั้งเกิดไข้ท่า(ไข้ยมน) ในตัวเมืองนครศรีธรรมราช(เมืองพระเวียง) ในราว พ.ศ. ๑๘๐๐-๑๘๐๐ ผู้คนที่ได้เสียชีวิตลงเป็นอันมาก กษัตริย์ผู้ครองนครศรีธรรมราชคือพระเจ้าศรีธรรมโศกราชที่ ๖ ได้อพยพผู้คนหนีไข้ท่าซึ่งกำลังระบาดไปทางทิศตะวันตก กลุ่มหนึ่งไปอยู่ที่บ้านลานสกาใน(ตำบลลานสกา อำเภอลานสกาในปัจจุบัน) กลุ่มที่สองไปอยู่ที่บ้านท่าใหญ่ (ตำบลท่าดี อำเภอลานสกา) และอีกกลุ่มที่สามไปอยู่ที่บ้านกำหูน (ตำบลกำโลน) พระจันทร์ พากษัตริย์บ้านจำนวนหนึ่งไปเลือกชัยภูมิสำหรับสร้างวัดขึ้นริมคลองท่าดี (คลองขุนน้ำท่าดี) เมื่อหักล้างถางพงเสร็จก็ก่อสร้างเสนาสนะ เจดีย์ พระพุทธรูป เรียกว่า “ วัดจันทร์” นิมนต์พระสงฆ์มาจำพรรษาสืบมา

อนึ่งเมื่อเวลาล่วงเลยมาประมาณสิบปีมีผู้คนที่ย้ายหนีไข้ท่าไปอยู่ที่ตำบลต่างๆ ในกิ่งอำเภอลานสกาบางส่วนก็ค่อยทยอยกลับไปตั้งบ้านเรือนอยู่ในตัวเมืองนครศรีธรรมราชดั้งเดิมเมื่อทราบว่าจะไข้ท่าได้หยุดระบาดแล้ว ผู้คนอีกส่วนหนึ่งก็ไม่ยอมกลับไปยังคงตั้งบ้านเรือนอยู่ที่นี้ต่อไป นานมีเข้าบริเวณวัดจันทร์ก็กลายเป็นชุมชนเรียกว่า “บ้านวัดจันทร์”

หมายเหตุ : ไข้ท่าในประวัติศาสตร์มีสองนัยยะ คือ ไข้หวัดตกโรค และข้าศึกที่สู้ศัตรูไม่ได้เสียชีวิตเป็นจำนวนมาก

พระเจ้าศรีธรรมโศกราช อาจารย์ชาติ ศิลปรัศมี ให้ข้อมูล

๑. กษัตริย์ทุกพระองค์ที่ปกครองศรีรามเทพนครอโยธยาจะเรียกพระนามรวมว่า “อุทอง” มี ๑๗ พระองค์
  ๒. กษัตริย์ทุกพระองค์ของสุโขทัยจะเรียกพระนามรวมว่า “พระร่วง” มี ๑๐ พระองค์
  ๓. กษัตริย์ทุกพระองค์กรุงเทพฯ จะเรียกพระนามรวมว่า “พระราม” เช่น พระราม ๖ พระราม ๗ พระราม ๘ และ พระราม ๙
- กษัตริย์ทุกพระองค์ของนครศรีธรรมราช จะเรียกพระนามรวมว่า “ศรีธรรมโศกราช”

ด้วยเหตุนี้จึงไม่มีพระเจ้าศรีธรรมโศกราช ตามที่เข้าใจกันพระเจ้าศรีธรรมโศกราชที่นิยมเรียกกัน คือพระเจ้าจันทรภาณุศรีธรรมโศกราช (องค์พี่) พ.ศ. ๑๗๗๐ กษัตริย์ไชยา ไตรโลกราชสวรรคต พระเจ้าจันทรภาณุองค์พี่กลับไปครองไชยา ส่งเจ้าพงษาสุระ (องค์น้อง) มาเป็นกษัตริย์ครองเมืองนครศรีธรรมราช แต่ใช้ชื่อของพี่ คือ พระเจ้าจันทรภาณุศรีธรรมโศกราช เช่นเดิม ครองราชย์ พ.ศ. ๑๗๗๐ - ๑๘๑๓

## หมู่ที่ ๒ บ้านวัดโคกโพธิ์สถิต

### ประวัติชื่อหมู่บ้าน

ชื่อ “บ้านวัดโคก” ได้มาจากชื่อวัดซึ่งตั้งอยู่บนเนิน(ที่สูง) เรียกว่าชื่อ “บ้านวัดโคก” บนฝั่งคลองท่าดีและมีต้นโพธิ์ขนาดใหญ่อยู่กลางลานวัดซึ่งได้ชื่อทางการว่า “วัดโคกโพธิ์สถิต”

พระครูญาณธรรมาภรณ์ เจ้าอาวาสวัดโคกโพธิ์สถิต เล่าว่าเมื่อราว พ.ศ. ๒๓๕๐ มีชาวบ้านจำนวนหนึ่งอพยพมาจากตัวเมืองนครศรีธรรมราช เข้ามาตั้งบ้านเรือนอยู่บริเวณที่ดอนริมเชิงเขาหลวง ต่อมาพ.ศ. ๒๓๘๐ ชาวบ้านเหล่านี้ได้ร่วมกันสร้างวัดขึ้นบนเนิน (หรือโคก) ริมฝั่งคลองขุนน้ำ (คลองท่าดี) เนินหรือโคกนี้อยู่สูงกว่าระดับน้ำในคลองประมาณ ๖๐ เมตร มีต้นโพธิ์ใหญ่ต้นหนึ่งไม่ทราบว่าเป็นผู้ปลูกขึ้นอยู่กลางเนินโคกสูงมีชื่อเรียกเป็นทางการว่า “วัดโคกโพธิ์สถิต” แต่ชาวบ้านเรียกสั้นๆ ว่า “วัดโคก” และด้วยเหตุที่ต้องการที่จะให้เป็นวัดหลักของชุมชนในละแวกนั้น ชาวบ้านซึ่งรวมใจกันหาทุนทรัพย์จากพุทธบริษัทใกล้เคียงมาสร้างอุโบสถ สร้างพระพุทธรูปปางสมาธิไว้เป็นพระประธานในอุโบสถ พร้อมผูกพัทธสีมาเรียบร้อยเมื่อ พ.ศ. ๒๔๐๐ โดยมีหลวงพ่อมะลิ (ไม่ทราบฉายา) เจ้าอาวาส ในสมัยนั้นเป็นผู้นำก่อสร้าง

ด้วยเหตุที่พื้นที่ดินในหมู่บ้านวัดโคกเป็นดินที่มีความอุดมสมบูรณ์ อีกทั้งวัดโคกโพธิ์สถิตก็เป็นศูนย์กลางประกอบพิธีกรรมทางศาสนาของชาวบ้านละแวกตำบลกำโลน ประกอบกับการที่มีเจ้าอาวาสที่เอาใจใส่ต่อศาสนกิจและการพัฒนาชุมชนอย่างต่อเนื่องหลายรูป ไม่ว่าจะเป็นพระมะลิ พระเหมือน พระย่อน พระแฆ พระรอด พระเกลือม พระนำ จนถึงพระอ่ำ ญาณธโร (พระครูญาณธรรมาภรณ์) ทำให้ผู้คนมาอาศัยอยู่ในพื้นที่นี้มากขึ้น จนเป็นชุมชนใหญ่ที่มีวัดโคกเป็นศูนย์กลาง

ทางราชการจัดแบ่งเขตปกครองท้องที่ของตำบลกำโลน ซึ่งได้เรียกชื่อหมู่บ้านนี้ว่า “บ้านวัดโคก” และใช้ชื่อนี้จนถึงปัจจุบัน

## หมู่ที่ ๓ บ้านย่านยาว

### ประวัติชื่อหมู่บ้าน

ชื่อ “บ้านย่านยาว” ได้มาจากสภาพลักษณะภูมิประเทศเป็นที่ตั้งบ้านร้านส่วนมากอยู่ริมคลองท่าดีช่วงนั้นเป็นคลองติดตรงยาวเหยียดเป็นเสมือนย่านชาวบ้านจะอยู่ริมสองฝั่งคลองท่าดีตั้งแต่หัววังหลวงจนถึงหัวอ้ายแหลง ผู้คนที่พบเห็นและชาวบ้านที่อยู่ในพื้นที่นี้เรียกว่า “บ้านย่านยาว” จนตราบเท่าทุกวันนี้

## หมู่ที่ ๔ บ้านวัดสมอ

### ประวัติชื่อหมู่บ้าน

ชื่อ “บ้านวัดสมอ” ได้มาจากชื่อวัดเก่าแก่ของหมู่บ้านนี้คือวัดสมอ ซึ่งตั้งอยู่ท่ามกลางวงล้อมของภูเขาต่างๆ เช่นภูเขา พระสงฆ์ เขายอดเพลในเทือกเขาหลวง (เทือกเขานครศรีธรรมราช) มีคลองขุนน้ำคิริวง (คลองท่าดี) ไหลผ่าน

ชาวบ้านเล่าว่าเมื่อประมาณพ.ศ.๒๑๗๐ มีชาวบ้านจำนวน ๑๐ ครอบครัวเข้ามาตั้งบ้านเรือนอยู่ริมคลองขุนน้ำ (คลองท่าดี) วันหนึ่งมีพระธุดงค์ในหมู่บ้าน เห็นว่าพื้นที่ริมคลองเหมาะสมที่จะตั้งเป็นวัด เพื่อให้ชาวบ้านได้ประกอบศาสนกิจ ซึ่งได้ชักชวนชาวบ้านหักล้างถางพงก่อสร้างวัดจนสำเร็จประมาณ พ.ศ. ๒๑๗๖ ด้วยเหตุที่ในบริเวณทิศเหนือที่จะถึงวัดนี้มีต้นสมอใหญ่อยู่ต้นหนึ่ง จึงตั้งชื่อวัดนี้ว่า “วัดสมอ” ชาวบ้านซึ่งเรียกกันติดปากว่าบ้านวัดสมอ จนถึงทุกวันนี้

### หมู่ที่ ๕ บ้านคีรีวง

#### ประวัติชื่อหมู่บ้าน

ชื่อ “บ้านคีรีวง” ตั้งตามชื่อวัดคีรีวง ตั้งอยู่ในเทือกเขาหลวง (เทือกเขานครศรีธรรมราช) ฝั่งตะวันออกมีภูเขาหลายลูกที่ล้อมรอบ อาทิเช่น ภูเขาหลวง ภูเขาพระสังข์ เขายอดเพล มีแหล่งธรรมชาติที่สวยงาม น้ำตก และมีลำคลองไหลผ่านถึง ๓ สาย มีคลองชาย คลองใหญ่ (คลองขุนน้ำ) คลองปง อุดมสมบูรณ์ด้วยพืชพันธุ์ธัญญาหาร มีผลไม้หลายชนิดที่รวมกันอยู่ในที่เดียวกัน เช่น ทุเรียน มังคุด สะตอ ลูกเนียง จำปา (จำปาดะ) ลางสาด ลองกอง หมาก พลู และประเภทพวกไม้เศรษฐกิจ ต้นตะเคียนทอง จำปาทองและไม้หลากหลายชนิดตลอดถึงมีกลุ่มบ้านที่เรียกกันเพื่อไปมาหาสู่กันถูกต้องในพื้นที่เช่น บ้านหน้าวัด บ้านใหญ่ บ้านในเกาะ บ้านวัดใหม่ บ้านห้วยน้อย บ้านหยอกไอน์ก บ้านในนา บ้านหัวหมง ต่อมาชาวบ้านได้อพยพจากตัวเมืองนครศรีธรรมราช (ผลงานวิจัยปริญญาโท บอกว่าผู้คนอพยพเข้าคีรีวงราวสมัยรัชกาลที่ ๑ ) เข้ามาตั้งถิ่นฐานบ้านเรือนบริเวณเชิงเขาใกล้วัดคีรีวง และความเป็นอยู่ในทัยชนบธรรมเนียมประเพณี มีความรัก ความสามัคคีฉันท์พี่น้องญาติมิตรกัน โดยมีวัดคีรีวงเป็นเครื่องยึดเหนี่ยวทางจิตใจ และสถานศึกษาโรงเรียน มีครัวเรือนเก่าแก่เริ่มตั้งหมู่บ้านมาประมาณ ๒๐ - ๓๐ ครัวเรือน จนถึงปัจจุบันมีถึง ๗๐๐ ครัวเรือน มีประชากรประมาณ ๓,๐๐๐ คน เป็นชื่อที่เรียกกันมาหลายร้อยปีว่า หมู่บ้าน “คีรีวง” (หมู่บ้านที่มีภูเขาล้อมรอบเป็นธรรมชาติที่สวยงาม) トラバจนทุกวันนี้

### หมู่ที่ ๖ บ้านมะม่วงกวาง

#### ประวัติชื่อหมู่บ้าน

ชื่อ “บ้านมะม่วงกวาง” เป็นบ้านซึ่งอยู่ในพื้นที่ราบและเป็นป่าในพื้นที่นี้มีต้นมะม่วงอยู่หลายต้นพอถึงฤดูมะม่วงออกผลจะมีสัตว์ป่าประเภท กวางออกมากินมะม่วงอยู่ประจำ เมื่อมีประชาชนมาปลูกบ้านอยู่อาศัยหลายครัวเรือนก็เรียกชื่อหมู่บ้านนี้ว่า “บ้านมะม่วงกวาง” ตามสภาพและเหตุการณ์ ที่เป็นจริงจนถึงทุกวันนี้

### หมู่ที่ ๗ บ้านวังไทร

#### ประวัติชื่อหมู่บ้าน

ชื่อ “บ้านวัดวังไทร” ได้มาจากชื่อของ “วัดวังไทร” ซึ่งตั้งอยู่ท่ามกลางเทือกเขาหลวง (เทือกเขานครศรีธรรมราช) ชาวบ้านเล่าว่าบริเวณริมคลองท่าดี น้ำคลองท่าดีไหลผ่านวัดวังไทร ริมคลองหรือทำน้ำวัดวังไทร จะมีต้นไทรใหญ่มีแหล่งน้ำลึก (วัง) และมีปลาหลายชนิดมาอาศัยอยู่ เช่น ปลาแฮ ซึ่งอดีตเจ้าอาวาสวัดวังไทรพ่อท่านเอียด ฆานรังสี ได้ให้พระและชาวพุทธทั้งหลายได้เลี้ยงให้อาหารอยู่ประจำ ทำให้ฝูงปลาได้มาอาศัยในทำน้ำวัดวังไทร เป็นอย่างมาก โดยไม่มีใครกล้านำปลานี้มาเป็นอาหาร ชาวบ้านทั่วไปเรียกกลุ่มบ้านนี้ว่า “บ้านวังไทร” จนถึงปัจจุบันนี้

## หมู่ที่ ๘ บ้านคีรีทอง

### ประวัติชื่อหมู่บ้าน

ชื่อ “บ้านคีรีทอง” เดิมเป็นกลุ่มบ้าน หนองอ้ายนง บ้านแพรงตัง บ้านท่าทราย ได้แบ่งแยกจาก หมู่ที่ ๕ บ้านคีรีวง ซึ่งอยู่ในวงล้อมของภูเขาหลวง ซึ่งได้แยกเขตการปกครอง เมื่อเดือน พฤษภาคม ๒๕๓๖ โดยมีนายสนธิ อ่อนสันศรีเป็นนายอำเภอลานสกาในสมัยนั้น ได้ให้กำนันประชุมราษฎร คณะกรรมการหมู่บ้าน คณะกรรมการสภาตำบล เพื่อแบ่งแยกหมู่บ้านจากหมู่ที่ ๕ บ้านคีรีวง เพราะหมู่ที่ ๕ มีราษฎรและครัวเรือนมาก และเหมาะในการพัฒนาหมู่บ้านจากเดิมพื้นที่นี้เป็นบ้านท่าทราย ก็เปลี่ยนเป็นบ้านคีรีทอง เป็นการครอบคลุมทั้งหมู่บ้านซึ่งให้ความหมายว่า คีรี แปลว่า “เขา” ทอง แปลว่า “แผ่นดินทอง” ซึ่งหมู่บ้านนี้มีผลไม้และเศรษฐกิจที่ชาวบ้านได้ทำมาหากินกันอย่างอุดมสมบูรณ์เหมือนแผ่นดินทองอยู่บนภูเขา ซึ่งให้ชื่อหมู่บ้านนี้ว่า “บ้านคีรีทอง”

## หมู่ที่ ๙ บ้านขุนคีรี

### ประวัติชื่อหมู่บ้าน

ชื่อ “บ้านขุนคีรี” (บ้านขุนน้ำ) เดิมเป็นกลุ่มบ้านในเกาะ เชียงแตร ป่าหมาก มะปรางหวาน วังยาว ท่าหา น้ำซับ หนองไ้อสาน บนโคก ได้แยกมาจากหมู่ที่ ๕ (บ้านคีรีวง) ซึ่งอยู่ในวงล้อมของภูเขาหลวง (เทือกเขานครศรีธรรมราช) และเป็นที่มาของแหล่งต้นน้ำ ซึ่งมีคลองใหญ่ไหลผ่าน ได้แบ่งเขตการปกครองเมื่อเดือน พฤษภาคม พ.ศ. ๒๕๓๖ โดยมีนายสนธิ อ่อนสันศรี นายอำเภอลานสกาในสมัยนั้นได้ประชุมกำนันผู้ใหญ่บ้าน กรรมการหมู่บ้าน ตลอดถึงกรรมการสภาตำบล เมื่อต้องการของราษฎรที่จะแยกหมู่บ้านซึ่งหมู่บ้านคีรีวง เป็นหมู่บ้าน ที่ใหม่ ซึ่งกำหนดแนวเขตแบ่งกลุ่มบ้าน ซึ่งให้ชื่อว่า “บ้านขุนคีรี” มีความหมายว่า เป็นหมู่บ้านเดิม ที่เป็นต้นน้ำแหล่งเกิดลำคลองใหม่หรือคลองขุนน้ำซึ่งไหลมาจากภูเขาหลวง โดยคำว่า “คีรี” ต้องยึดไว้ เพราะมาจากบ้านคีรีวง ซึ่งแปลว่าภูเขา ส่วนคำว่า “ขุน” หมายความว่าขุนน้ำ (ต้นน้ำ) จึงให้ชื่อหมู่บ้านนี้ว่า “บ้านขุนคีรี” จนตราพบเท่าทุกวันนี้

## หมู่ที่ ๑๐ บ้านคีรีธรรม

### ประวัติชื่อหมู่บ้าน

ชื่อ “บ้านคีรีธรรม” เดิมเป็นกลุ่มบ้านหน้าวัดคีรีวงบ้านใหญ่ บ้านหัวหมง บ้านใหญ่ บ้านโนน บ้านหัวเวได้แยกมาจากหมู่ที่ ๕ (บ้านคีรีวง) ซึ่งเป็นหมู่บ้านที่มีภูเขาล้อมรอบ ได้แบ่งเขตการปกครองเมื่อ ปีพ.ศ. ๒๕๓๖ โดยมี นายสนธิ อ่อนสันศรี นายอำเภอลานสกาในสมัยนั้น ได้ประชุมกำนันผู้ใหญ่บ้าน กรรมการหมู่บ้านและราษฎรในพื้นที่ ทุกคนเห็นชอบในการแยกหมู่บ้านเหมาะสมในการปกครองจัดทำแนวเขต โดยมีวัดคีรีวงเป็นศูนย์กลางในการพัฒนาซึ่งลงความเห็นให้ชื่อว่า “บ้านคีรีธรรม” ซึ่งมีความหมายว่า “ ขุนเขาแห่งธรรม”

## หมู่ที่ ๑๑บ้านไสเนียง

### ประวัติชื่อหมู่บ้าน

ชื่อ “บ้านไสเนียง” ได้แยกมาจากหมู่ที่ ๖ บ้านมะม่วงขวาง บ้านนาสามดวง เมื่อ พ.ศ. เดิมทีสมัยก่อนเคยวัดชื่อว่า “ วัดไสเนียง” เจ้าอาวาสชื่อว่าพ่อท่านจันทร์และมีพ่อตาหวัง ซึ่งเป็นที่ศักดิ์สิทธิ์ที่ชาวบ้านเคารพนับถือ ต่อมาพ่อท่านจันทร์ได้มรณภาพ วัดดังกล่าวได้ถูกทอดทิ้งเป็นวัดร้างจนพื้นที่เป็นป่าทึบมีลูกเนียงมาก และมีสระน้ำคู่สระหนึ่งเป็นที่อาศัยของไก่ซี และมีชาวจีนเข้าอาศัยมีอาชีพ เฝ้าถ่าน จากนั้นชาวบ้านก็ได้อาศัยมากขึ้นเรื่อยๆ ซึ่งเรียกกันว่า “บ้านไสเนียง” จนถึงทุกวันนี้

## หมู่ที่ ๑๒ บ้านวังไหล ความเป็นมาของชื่อบ้าน

ชื่อ “บ้านวังไหล” ได้แยกมาจากหมู่ที่ ๒ ตำบลกำโลน (บ้านวัดโคก) และเป็นกลุ่มบ้านหนึ่ง ที่อยู่ในพื้นที่ หมู่ที่ ๒ ได้แบ่งแยกเมื่อปี พ.ศ. - บ้านวังไหลตามคำบอกเล่าของคนแก่ๆ เล่าว่า เดิมเรียกบ้านวังโล่ เพราะมีวัง (ที่ขังน้ำลึก) อยู่ในคลองหยวดที่ไหลผ่าน มีหอยชนิดหนึ่งเรียกว่า หอยโหล่รูปร่างขนาดเท่า ๆ กับหอยขมแก่ๆ ทยอยยาวกว่าสีเหมือนกับหอยขมเป็นอาหารเหมือนกับหอยขมที่รอบอยู่กลางทุ่งนา คำว่า วังโหล่เลย เรียกเพี้ยนเป็น “วังไหล” จนทุกวันนี้

## ตำบลเขาแก้ว

ชื่อ “ตำบลเขาแก้ว” ได้มาจากชื่อภูเขาสูงหนึ่งซึ่งอยู่ในตำบลนี้ ชาวบ้านเชื่อกันว่า ในสมัยโบราณ มีแก้วศักดิ์สิทธิ์ปรากฏอยู่ จึงเรียกว่า “เขาแก้ว” และบอกเล่าต่อกันมาในลักษณะตำนานหรือนิทาน อธิบายเหตุ

นายพิศ ชูรงค์ อธิบายว่ามีตำนานหรือนิทานอธิบายเหตุเล่าขานว่าในราว พ.ศ.๑๗๗๐ เศษ ขณะที่พระเจ้าศรีธรรมโศกราช(พญาศรีธรรมโศก) จันทรภาณุ แห่งเมืองตามพรลิงค์(นครศรีธรรมราช) เดินทางอพยพผู้คนจากเวียงสระ(อำเภอเวียงสระ จังหวัดสุราษฎร์ธานีปัจจุบัน) เพื่อมาตั้งถิ่นฐาน และบูรณะพระบรมธาตุเจดีย์ที่หาดทรายแก้ว ระหว่างทางได้พักแรมอยู่บริเวณบ้านช่องลม (บริเวณหน้า ถ้ำแก้วสุรگانต์ปัจจุบัน) คิณนั้นมีพญานาคตนหนึ่งซึ่งได้เห็นเหตุการณ์และรู้เจตจำนงโดยตลอด บังเกิดจิตศรัทธาอย่างแรงกล้า จึงได้นำเอาแก้วดวงหนึ่งซึ่งมีแสงรัศมีโชติช่วงขึ้นมาจากใต้พิภพ หวังจะบูชาพระบรมธาตุเจดีย์ แต่ไม่อาจจะไปได้ จึงได้นำไปไว้บนยอดไม้ในป่าบริเวณที่ประทับของพระเจ้าศรีธรรมโศกราช

รุ่งขึ้นมีนายพรานผู้หนึ่งชื่อ “พรานสุริยะ” ได้ออกป่าล่าสัตว์ แต่ล่าสัตว์ไม่ได้เลย ตกค่ำจึงนอนในป่า ครั้นตดึกได้เห็นดวงแก้วดวงหนึ่งมีแสงสว่างโชติช่วงลอยอยู่เหนือยอดไม้ เห็นเป็นอัศจรรย์ ยิ่งนัก จึงอธิฐานขอให้ดวงแก้วนี้เกิด สิ้นคำอธิฐานดวงแก้วก็ลอยมาจนรับได้

พอรุ่งขึ้นจึงได้นำดวงแก้วนี้ไปถวายพระเจ้าศรีธรรมโศกราช ต่อมาเมื่อเมื่อพระองค์ได้บูรณะพระบรมธาตุเจดีย์เสร็จแล้ว จึงเอาดวงแก้วนี้ไปประดิษฐานไว้ที่ยอดพระบรมธาตุเจดีย์

อนึ่ง สถานที่ประทับของพระเจ้าศรีธรรมโศกราชบริเวณเขาช่องลม มีผู้เล่านิทานอธิบายเหตุ มีใจความว่าภายหลังพระเจ้าศรีธรรมโศกราชเสด็จไปแล้ว ที่ดินตรงนั้นจึงค่อยๆ สูงขึ้นจนเป็นภูเขา ชาวบ้านสมัยนั้นตั้งชื่อว่า “เขาแก้ว” (ตามหลักธรณีวิทยาบริเวณพื้นดินโดยรอบยุบตัวลงบริเวณเขาแก้ว หินแข็งแกร่ง ยังคงรูปอยู่ที่เดิม เลย “แปลน” อยู่เหนือบริเวณข้างเคียง) เพราะเป็นสถานที่ที่ดวงแก้ว เคยอุบัติขึ้นและบริเวณใกล้ภูเขาแก้ว ชาวบ้านก็เรียกว่า “บ้านเขาแก้ว” ตั้งแต่บัดนั้นเป็นต้นมา จนกระทั่งเมื่อทางราชการจักระเบียบปกครองท้องที่อำเภอลานสกา จึงได้ตั้งชื่อตำบลนี้ว่า “ตำบลเขาแก้ว” และใช้ชื่อนี้เป็นทั้งชื่อตำบลและชื่อหมู่บ้านสืบมาตราบปัจจุบัน

## หมู่ที่ ๑๒ บ้านวังไหล ความเป็นมาของชื่อบ้าน

ชื่อ “บ้านวังไหล” ได้แยกมาจากหมู่ที่ ๒ ตำบลกำโลน (บ้านวัดโคก) และเป็นกลุ่มบ้านหนึ่ง ที่อยู่ในพื้นที่ หมู่ที่ ๒ ได้แบ่งแยกเมื่อปี พ.ศ. - บ้านวังไหลตามคำบอกเล่าของคนแก่ๆ เล่าว่า เดิมเรียกบ้านวังไล่ เพราะมีวัง (ที่ขังน้ำลึก) อยู่ในคลองหยวดที่ไหลผ่าน มีหอยชนิดหนึ่งเรียกว่า หอยไหลรูปร่างขนาดเท่า ๆ กับหอยขมแก่ท้ายเรียวยาวกว่าสีเหมือนกับหอยขมเป็นอาหารเหมือนกับหอยขมที่รอบอยู่กลางทุ่งนา คำว่า วังไหลเลย เรียกเพี้ยนเป็น “วังไหล” จนทุกวันนี้

## ตำบลเขาแก้ว

ชื่อ “ตำบลเขาแก้ว” ได้มาจากชื่อภูเขาสูงหนึ่งซึ่งอยู่ในตำบลนี้ ชาวบ้านเชื่อกันว่า ในสมัยโบราณ มีแก้วศักดิ์สิทธิ์ปรากฏอยู่ จึงเรียกว่า “เขาแก้ว” และบอกเล่าต่อกันมาในลักษณะตำนานหรือนิทาน อธิบายเหตุ

นายพิศ ชูยงค์ อธิบายว่ามีตำนานหรือนิทานอธิบายเหตุเล่ากันว่าในราว พ.ศ.๑๗๗๐ เศษ ขณะที่พระเจ้าศรีธรรมโศกราช(พญาศรีธรรมโศก) จันทระภาณุ แห่งเมืองตามพรลิงค์(นครศรีธรรมราช) เดินทางอพยพผู้คนจากเวียงสระ(อำเภอเวียงสระ จังหวัดสุราษฎร์ธานีปัจจุบัน) เพื่อมาตั้งถิ่นฐาน และบูรณะพระบรมธาตุเจดีย์ที่หาดทรายแก้ว ระหว่างทางได้พักแรมอยู่บริเวณบ้านช่องลม (บริเวณหน้า ถ้ำแก้วสุรกานต์ปัจจุบัน) คิณนั้นมีพญานาคตนหนึ่งซึ่งได้เห็นเหตุการณ์และรู้เจตจำนงโดยตลอด บังเกิดจิตศรัทธาอย่างแรงกล้า จึงได้นำเอาแก้วดวงหนึ่งซึ่งมีแสงรัศมีโชติช่วงขึ้นมาจากใต้พิภพ หวังจะบูชาพระบรมธาตุเจดีย์ แต่ไม่อาจจะไปได้ จึงได้นำไปไว้บนยอดไม้ในป่าบริเวณที่ประทับของพระเจ้าศรีธรรมโศกราช

รุ่งขึ้นมีนายพรานผู้หนึ่งชื่อ “พรานสุริยะ” ได้ออกป่าล่าสัตว์ แต่ล่าสัตว์ไม่ได้เลย ตกค่ำจึงนอนในป่า ครั้นตกลึกได้เห็นดวงแก้วดวงหนึ่งมีแสงสว่างโชติช่วงลอยอยู่เหนือยอดไม้ เห็นเป็นอัศจรรย์ ยิ่งนัก จึงอธิฐานขอให้ดวงแก้วนี้เกิด สิ้นคำอธิฐานดวงแก้วก็ลอยมาจนรับได้

พอรุ่งขึ้นจึงได้นำดวงแก้วนี้ไปถวายพระเจ้าศรีธรรมโศกราช ต่อมาเมื่อเมื่อพระองค์ได้บูรณะพระบรมธาตุเจดีย์เสร็จแล้ว จึงเอาดวงแก้วนี้ไปประดิษฐานไว้ที่ยอดพระบรมธาตุเจดีย์

อนึ่ง สถานที่ประทับของพระเจ้าศรีธรรมโศกราชบริเวณเขาช่องลม มีผู้เล่านิทานอธิบายเหตุ มีใจความว่าภายหลังพระเจ้าศรีธรรมโศกราชเสด็จไปแล้ว ที่ดินตรงนั้นจึงค่อยๆ สูงขึ้นจนเป็นภูเขา ชาวบ้านสมัยนั้นตั้งชื่อว่า “เขาแก้ว” (ตามหลักธรณีวิทยาบริเวณพื้นดินโดยรอบยุบตัวลงบริเวณเขาแก้ว หินแข็งแกร่ง ยังคงรูปอยู่ที่เดิม เลย “แปลน” อยู่เหนือบริเวณข้างเคียง) เพราะเป็นสถานที่ที่ดวงแก้วเคยอุบัติขึ้นและบริเวณใกล้ภูเขาแก้ว ชาวบ้านก็เรียกว่า “บ้านเขาแก้ว” ตั้งแต่บัดนั้นเป็นต้นมา จนกระทั่งเมื่อทางราชการจักระเบียบปกครองท้องที่อำเภอลานสกา จึงได้ตั้งชื่อตำบลนี้ว่า “ตำบลเขาแก้ว” และใช้ชื่อนี้เป็นทั้งชื่อตำบลและชื่อหมู่บ้านสืบมาตราบปัจจุบัน

## ตำบลเขาแก้วปัจจุบันมี ๖ หมู่บ้าน

### หมู่ที่ ๑ บ้านตลาด

#### ประวัติชื่อหมู่บ้าน

ชื่อ “บ้านตลาด” ได้มาจากสภาพชุมชนซึ่ง มีตลาดเพียงแห่งเดียวของอำเภอ ซึ่งนับเป็นจุดเด่นของชุมชนแห่งนี้ เดิมลานสกาเป็นอำเภอขนาดเล็ก ก่อนนี้มีฐานะเป็นตำบล เรียกว่า ตำบลเขาแก้ว ขึ้นอยู่กับอำเภอร่อนพิบูลย์ เมื่อมีผู้คนมากขึ้นจึงได้รับการยกฐานะขึ้นเป็นกิ่งอำเภอ เรียกว่า “กิ่งอำเภอเขาแก้ว” เมื่อวันที่ ๑ พฤษภาคม ๒๔๕๔ ตั้งที่ว่าการกิ่งอำเภอเขาแก้ว ที่เชิงสะพานระวังไผ่ (หมู่ที่ ๔ ตำบลเขาแก้วในปัจจุบัน) ตั้งได้สองปีก็ย้ายไปตั้งที่ว่าการใหม่ ณ บ้านช่องลม (บ้านช่องเขา) ต่อมาอีกสองปีก็ย้ายไปตั้งที่บ้านตลาด (ข้างโรงเรียนบ้านตลาด หมู่ที่ ๑ ตำบลเขาแก้ว ในปัจจุบัน) เพราะเห็นว่าพื้นที่กว้างขวางและใกล้ชุมชนใหญ่มากกว่าเดิม ครั้นถึง พ.ศ.๒๔๖๕ จึงได้เปลี่ยนชื่อเป็น “กิ่งอำเภอลานสกา” ช่วงเวลาที่ย้ายที่ว่าการอำเภอไปตั้งที่บ้านช่องลม(บ้านช่องเขา)นั้น ชุมชนบ้านตลาด (หมู่ที่ ๑ ตำบลเขาแก้ว) ผู้คนมาตั้งบ้านเรือนมากแล้ว มีการปรับปรุงและขยายถนนจากตัวเมืองนครศรีธรรมราชมาถึงบ้านตลาด ทำให้สะดวกแก่การสัญจร มีพ่อค้าแม่ค้านำสินค้ามาแลกเปลี่ยนซื้อขายกันที่ใจกลางหมู่บ้านแห่งนี้ ทุกเช้าวันอาทิตย์ เรียกกันในสมัยนั้นว่า “ตลาดนัดเขาแก้ว” บริเวณที่ตั้งตลาดจึงมีผู้คนมาปลูกสร้างบ้านเรือนและร้านค้ามากขึ้น ชุมชนแห่งนี้จึงได้ชื่อว่า “บ้านตลาด” ซึ่งหมายความว่า หมู่บ้านตลาดเขาแก้วนั่นเอง ซึ่งเมื่อทางราชการจัดแบ่งเขตการปกครองท้องที่ในอำเภอลานสกา จึงได้กำหนดให้เรียกชื่อหมู่บ้านนี้ว่า “บ้านตลาด” และใช้ชื่อนี้สืบมาจนถึงปัจจุบัน หมู่ที่ ๑ บ้านตลาด (ในสมัย รัชกาลที่ ๖, รัชกาลที่ ๗ มีการร่อนแร่ที่คลองศาลขุนชุมชนคนร่อนแร่เรียกว่า บ้านร่อนบ้านตลาดเกิดจากการขายสินค้าให้คนร่อนแร่ส่วนหนึ่ง เพราะคนแห่มาร่อนแร่ันับหมื่น)

บ้านตลาดอยู่ห่างจากที่ว่าการอำเภอไปทางทิศตะวันตกประมาณ ๑ กิโลเมตร ประกอบด้วยกลุ่มบ้านเจ็ดกลุ่ม คือ บ้านสี่กั๊ก บ้านหน้าอำเภอ บ้านตลาด บ้านนอกไร่ บ้านทำนุ้ย บ้านนาขุนทะเล บ้านวัดไทรงาม

หมายเหตุ : ๑. พ.ศ. ๒๔๔๘ รัชกาลที่ ๕ สมเด็จพระบรมฯ สมเด็จพระเจ้าฟ้ากรมขุนลพบุรีราเมศวร เสร็จน้ำตกกะโรม พระยาสุโขมนัยวินิต ข้าหลวงเทศาภิบาล มณฑลนครศรีธรรมราช ทำถนนรับเสด็จ พ.ศ. ๒๔๔๗ เดิวนี้อยังมีถนนกะโรมในเมืองนคร ถนนยมราช เมื่อไปรับราชการกรุงเทพฯ ได้เป็นพระยายมราช

๒. พ.ศ. ๒๔๕๔ เจ้าฟ้ากรมขุนลพบุรีราเมศวรเสร็จน้ำตกกะโรม

๓. พ.ศ. ๒๔๕๘ รัชกาลที่ ๖ เสด็จน้ำตกกะโรม ชาวบ้านทำถนนให้แข็งแรงขึ้นอีกเพราะเสด็จทั้งทางม้า ทางช้าง และรถยนต์

๔. พ.ศ. ๒๔๖๐ รัชกาลที่ ๖ เสด็จประทับแรมน้ำตกกะโรม ๓ ราตรี จาก ๔ ครั้งนี้ทำให้ถนนจาก อำเภอเมือง ขยายใหญ่โตและแข็งแรงขึ้น โดยทางราชการ เฉพาะปี

พ.ศ. ๒๔๕๔ ให้หลวงเทศาภิบาล เจ้าฟ้ากรมขุนลพบุรีราเมศวรเสด็จทะลุไปอำเภอฉวาง เสด็จถ้าหมื่นยมประทับแรมคืนที่วัดท่าม่วง

## หมู่ที่ ๒ บ้านเขาแก้ว

### ประวัติชื่อหมู่บ้าน

ชื่อ “เขาแก้ว” ได้มาจากชื่อภูเขาลูกหนึ่งซึ่งอยู่ในตำบลนี้ ชาวบ้านเชื่อกันว่า ในสมัยโบราณ มีแก้วศักดิ์สิทธิ์ปรากฏอยู่ จึงเรียกว่า “เขาแก้ว” และบอกเล่าต่อกันมาในลักษณะตำนานหรือนิทานอธิบายเหตุ

นายพิศ ชูขงค์ อธิบายว่ามีตำนานหรือนิทานอธิบายเหตุเล่าขานว่าในราว พ.ศ.๑๗๗๐ เศษ ขณะที่พระเจ้าศรีธรรมโศกราช(พญาศรีธรรมโศก) จันทราภณู แห่งเมืองตามพรลิงค์(นครศรีธรรมราช) เดินทางอพยพผู้คนจากเวียงสระ(อำเภอเวียงสระ จังหวัดสุราษฎร์ธานีปัจจุบัน) เพื่อมาตั้งถิ่นฐานและบูรณะพระบรมธาตุเจดีย์ที่หาดทรายแก้ว ระหว่างทางได้พักแรมอยู่บริเวณบ้านช่องลม (บริเวณหน้าถ้ำแก้วสุรกานต์ปัจจุบัน) คิณนั้นมีพญานาคตนหนึ่งซึ่งได้เห็นเหตุการณ์และรู้เจตจำนงโดยตลอดบังเกิดจิตศรัทธาอย่างแรงกล้า จึงได้นำเอาแก้วดวงหนึ่งซึ่งมีแสงรัศมีโชติช่วงขึ้นมาจากใต้พิภพหวังจะบูชาพระบรมธาตุเจดีย์ แต่ไม่อาจจะไปได้ จึงได้นำไปไว้บนยอดไม้ในป่าบริเวณที่ประทับของพระเจ้าศรีธรรมโศกราช

รุ่งขึ้นมีนายพรานผู้หนึ่งชื่อ “พรานสุริยะ” ได้ออกป่าล่าสัตว์ แต่ล่าสัตว์ไม่ได้เลย ตกค่ำจึงนอนในป่า ครั้นตักตักได้เห็นดวงแก้วดวงหนึ่งมีแสงสว่างโชติช่วงลอยอยู่เหนือยอดไม้ เห็นเป็นอัศจรรย์ ยิ่งนัก จึงอธิฐานขอให้ดวงแก้วนี้เกิด สิ้นคำอธิฐานดวงแก้วก็ลอยมาจนรับได้

พอรุ่งขึ้นจึงได้นำดวงแก้วนี้ไปถวายพระเจ้าศรีธรรมโศกราช ต่อมาเมื่อเมื่อพระองค์ได้บูรณะพระบรมธาตุเจดีย์เสร็จแล้ว จึงเอาดวงแก้วนี้ไปประดิษฐานไว้ที่ยอดพระบรมธาตุเจดีย์

อนึ่ง สถานที่ประทับของพระเจ้าศรีธรรมโศกราชบริเวณเขาช่องลม มีผู้เล่านิทานอธิบายเหตุมีใจความว่าภายหลังพระเจ้าศรีธรรมโศกราชเสด็จไปแล้ว ที่ดินตรงนั้นจึงค่อยๆ สูงขึ้นจนเป็นภูเขา ชาวบ้านสมัยนั้นตั้งชื่อว่า “เขาแก้ว” (ตามหลักธรณีวิทยาบริเวณพื้นดินโดยรอบยุบตัวลงบริเวณเขาแก้ว หินแข็งแกร่ง ยังคงรูปอยู่ที่เดิม เลย “แปลน” อยู่เหนือบริเวณข้างเคียง) เพราะเป็นสถานที่ที่ดวงแก้วเคยอุบัติขึ้นและบริเวณใกล้ภูเขาแก้ว ชาวบ้านก็เรียกว่า “บ้านเขาแก้ว” ตั้งแต่บัดนั้นเป็นต้นมา จนกระทั่งเมื่อทางราชการจัดระเบียบปกครองท้องที่อำเภอลานสกา จึงได้ตั้งชื่อตำบลนี้ว่า “ตำบลเขาแก้ว” และใช้ชื่อนี้เป็นทั้งชื่อตำบลและชื่อหมู่บ้านสืบมาตราบปัจจุบัน

## หมู่ที่ ๓ บ้านคีรีกันทร

### ประวัติชื่อหมู่บ้าน

ชื่อ “บ้านคีรีกันทร” หรือ บ้านคีรีกัน ได้มาจากสภาพภูมิประเทศของหมู่บ้านซึ่งตั้งอยู่ระหว่างชอกเขา (มีภูเขากั้นอยู่สองด้าน) ก่อนที่จะมีชื่อว่า “บ้านคีรีกันทร” นั้น หมู่บ้านนี้รวมอยู่ในหมู่ที่ ๒ (บ้านเขาแก้ว) ต่อมาเมื่อทางราชการเห็นว่าบ้านเขาแก้วมีบ้านเรือนราษฎรมากขึ้น ทำให้การปกครองดูแลราษฎรไม่ทั่วถึงและมีประสิทธิภาพ จึงแยกกลุ่มบ้านที่อยู่ริมคลองเขาแก้วด้านทิศใต้มาเป็นหมู่บ้านเรียกว่า “บ้านคีรีกันทร” เป็นหมู่ที่ ๓ ตำบลเขาแก้ว

คำว่า “คีรีกันทร” ได้มาจากชื่อวัดในหมู่บ้านคือวัดคีรีกันทรवास ผู้สร้างวัดนี้คือ พระครูคีรีกันทรานันท์ (หมึก โกวีโท สุกุลเดิม สันตกิจ) แห่งวัดเจดีย์ ตำบลลานสกา สร้างเมื่อ พ.ศ.๒๔๕๒ เมื่อสร้างวัดเสร็จก็ได้มาจำพรรษาที่วัดใหม่นี้ในฐานะเจ้าอาวาสรูปแรกของวัดคีรีกันทรवास

เมื่อทางราชการจัดแบ่งเขตการปกครองท้องที่ในอำเภอลานสกา จึงได้นำชื่อวัดมาตั้งเป็นชื่อหมู่บ้านนี้ว่า “บ้านคีรีกันทร” และใช้ชื่อนี้สืบมาถึงปัจจุบัน (คีรีกันทร น่าจะใช้คีรีกันซึ่งหมายถึงอยู่คู่กับเขา)



## หมู่ที่ ๔ บ้านร้อน ประวัติชื่อหมู่บ้าน

ชื่อ “บ้านร้อน” ได้มาจากพฤติกรรมทำมาหากินของชาวบ้าน ซึ่งใช้วิธีร้อนแร่ดีบุก วุลแฟรม และตะกั่ว สมัยโบราณ เดิมเป็นกลุ่มบ้านเล็กๆ ขึ้นกับหมู่ที่ ๒ ตำบลเขาแก้ว เรียกรวมกันว่า “บ้านเขาแก้ว” ชาวบ้านส่วนใหญ่เมื่อ ๑๐๐ ปีที่แล้วประกอบอาชีพร่อนหาแร่ดีบุก(บริเวณคลองศาลขุน) วุลแฟรม และตะกั่ว ซึ่งมีอยู่จำนวนมากที่บริเวณริมห้วยและคลองเขาแก้วฝั่งตรงข้ามกับหมู่บ้าน กิตติศัพท์ความซุกซมของแร่ ทำให้ผู้คนต่างถิ่นรวมทั้งชาวต่างชาติ เช่น ชาวจีน และชาวยุโรปเข้ามาตั้งถิ่นฐานชั่วคราวที่หมู่บ้านนี้ เพื่อรับซื้อแร่ดังกล่าว ส่งขายต่างประเทศอีกต่อหนึ่ง ชาวบ้านจึงตั้งชื่อกลุ่มบ้านละแวกนี้ว่า “บ้านร้อน” ซึ่งหมายถึงบ้านที่มีการร่อนหาแร่ในคลองหรือห้วย แร่เหล่านี้ระยะแรกมีอยู่มาก แต่เมื่อนานปีเข้าก็ค่อยๆ ลดลงตามลำดับ อย่างไรก็ตาม ไร่ก็ดี มีการพบสายแร่ดีบุกและวุลแฟรมขึ้นอีกในช่วง พ.ศ.๒๕๑๘-๒๕๒๒ ชาวบ้าน(ช่วงหลัง) จึงพากันไปร่อนหาแร่เพื่อ เป็นรายได้เสริม แล้วรวบรวมขายแก่ผู้รับซื้อ เช่น บริษัทสหแร่ภาคใต้ (นครศรีธรรมราช) จำกัด บริษัท ยิบอินซอย จำกัด สาขาทุ่งสงและบริษัท ทุ่งคาฮาร์เบอร์ จำกัด สาขาร่อนพิบูลย์ เป็นต้น ครั้นพ.ศ. ๒๕๕๖ ทางราชการได้โอนพื้นที่ริมฝั่งคลองเขาแก้วด้านทิศใต้ (ซึ่งเคยขึ้นกับอำเภอร่อนพิบูลย์) มาขึ้นกับกิ่งอำเภอเขาแก้ว

เมื่อทางราชการจัดแบ่งเขตการปกครองในท้องที่ในอำเภอลานสกา จึงได้นำพฤติกรรมการทำมาหากินของชาวบ้านละแวกนี้มาตั้งชื่อหมู่บ้านว่า “บ้านร้อน” และใช้ชื่อนี้สืบมาถึงปัจจุบัน

## หมู่ที่ ๕ บ้านคันเบ็ด ประวัติชื่อหมู่บ้าน

ชื่อ “บ้านคันเบ็ด” เดิมเป็นกลุ่มบ้านเล็กๆ ขึ้นกับหมู่ที่ ๓ ตำบลเขาแก้ว (บ้านคีรีกันทรต่อมาเมื่อมีผู้คนเข้ามาตั้งถิ่นฐานมากขึ้น ทางราชการจึงได้แบ่งเป็นเขตการปกครองใหม่เมื่อปี พ.ศ.๒๕๒๖ และใช้ชื่อว่าคันเบ็ด ซึ่งได้มาจากสภาพภูมิประเทศของหมู่บ้าน ซึ่งมีลำน้ำที่มีลักษณะคดโค้งคล้ายคันเบ็ดจึงกลายเป็นสัญลักษณ์และชื่อหมู่บ้านสืบมา

## หมู่ที่ ๖ บ้านอ่าวอ้ายไทร ประวัติชื่อหมู่บ้าน

ชื่อ “บ้านอ่าวอ้ายไทร” เดิมเป็นกลุ่มหมู่บ้านเล็กๆ ขึ้นอยู่กับหมู่ที่ ๔ (บ้านร้อน) โดยก่อนหน้านี้เคยใช้ชื่อว่า “บ้านศาลขุน” (ตั้งศาลาลูกขุนเพื่อแก้ปัญหากรณีพิพาท โจรผู้ร้าย ประชาชน ชาวต่างชาติที่ข้ามเขาตรงมา) เล่ากันว่าเมื่อราว ๒๐๐ ปีที่ผ่านมาเคยเป็นที่ตั้งพักแรมของขุนทหารไทยสามคนที่สมเด็จพระราชวังบรมมหาสุรสิงหนาท แม่ทัพใหญ่ฝ่ายไทยในสงครามเก้าทัพ ได้มอบหมาย ให้มาดูแลป้องกันหัวเมืองนครศรีธรรมราช มิให้พม่าครั้งสงครามคราวนั้นมาโจมตีได้ง่าย ขุนทหารทั้งสามพร้อมไพร่พลจำนวนหนึ่ง จึงมาตั้งค่ายระวางเหตุอยู่ที่เสาดง ตรงบริเวณบ้านอ่าวอ้ายไทร เป็นเวลานานหลายสัปดาห์ เมื่อพม่าล่าถอยไปแล้ว ชาวบ้านจึงเรียกพื้นที่บริเวณนั้นว่า “บ้านสามขุน” ซึ่งต่อมาได้เพี้ยนเป็น “บ้านศาลขุน”

บริเวณที่ตั้งชุมชนของหมู่ที่ ๖ เป็นที่เนินเตี้ยๆ ซึ่งอยู่ในหุบเขา (นิยมเรียกว่าอ่าว) ชื่อของหมู่บ้านได้มาจากสภาพภูมิประเทศซึ่งตั้งอยู่ในหุบเขา ภายในพื้นที่หุบเขาดังกล่าวมีต้นไทรขนาดใหญ่อยู่ต้นหนึ่งที่สามารถสังเกตเห็นแต่ไกล จึงกลายเป็นสัญลักษณ์ เมื่อทางราชการจัดแบ่งเขตการปกครองท้องที่จึงเลือกเอาชื่อ “อ่าวอ้ายไทร” อันเป็นชื่อใหม่มาตั้งเป็นชื่อหมู่บ้านและใช้ชื่อนี้มาจนถึงปัจจุบัน(อีกนัยหนึ่ง

จะเป็นชื่อคน “อ้ายไทร” คนใหญ่ นอกกฎหมายที่ควบคุมการทำแร่และอาจจะเป็นพม่าที่เข้ามาสอดแนมทัพเจ้าพระยานคร (พัต) ต่อมาได้หญิงลานสกาเป็นภรรยา ลูกชายที่ออกมา คือ ขุนโจรสล่อน  
- เจ้าคุณเทศาภิบาล ๓ มณฑล แห่งควนसान (ข้างกลาง)

### ตำบลท่าดี

ชื่อ “ท่าดี” ได้มาจากสภาพภูมิประเทศในหมู่บ้านที่มีทำน้ำที่กว้างขวาง อุดมสมบูรณ์พืชพันธุ์ไม้ และสะดวกแก่การขึ้นลงเรือในแต่ละวัน จึงได้ให้ชื่อทำน้ำนี้ว่า “ท่าดี” (น้ำใสมาจากป่าอุดมด้วยดินตะกอนมีปลากะตักมาก ส่งออกเป็นปลาเค็มเสียบไส้ ปลากะตักเป็นปลาผู้ดีชอบน้ำสะอาดใส ข้างใต้เป็นดินตะกอน)

ชาวบ้านได้เล่าถึงลำน้ำที่ไหลผ่านตำบลท่าดีคือคลองท่าดีนั้น มีต้นกำเนิดมาจากภูเขาสูง (เขาริงโร) ในเขตพื้นที่บ้านคีรีวง(หมู่ที่ ๕ ตำบลกำโลน อำเภอลานสกา) บริเวณต้นน้ำ กระแสน้ำเชี่ยวกราก แต่ละวันมีก้อนหินขนาดต่างๆ กันถูกกระแสน้ำพัดพาลงมาจากภูเขาอยู่เสมอๆ โดยเฉพาะในฤดูน้ำหลาก ก้อนหินเหล่านี้ถูกพัดเคลื่อนไปตามกระแสน้ำเป็นระยะทางไกล กลายเป็นอุปสรรคแก่การใช้เรือของชาวบ้านตลอดมา อย่างไรก็ตาม ในช่วงที่ผ่านบ้านวัดโคก บ้านวัดดินดอน และบ้านวัดดอ ก้อนหินก็ค่อยๆ หมดลง ชาวบ้านจึงนิยมใช้ตลิ่งละแวกนี้เป็นทำน้ำสำหรับขึ้นลงเรือ ในบรรดาทำน้ำบริเวณหลังวัดดินดอน (ช่วงสะพานข้ามไปยังบ้านในปรักเล็กน้อย) มีอยู่ทำหนึ่งซึ่งเป็นทำที่กว้างขวางและลาดลงสู่ลำน้ำ ซึ่งสะดวกแก่การจอดและขึ้นลงเรือ มีต้นไม้ใหญ่ใบหนาขึ้นอยู่ริมทำ มีหาดทรายขาวและเนียนกว่าบริเวณอื่น จึงนิยมใช้เป็นทำน้ำ ชาวบ้านจึงเรียกว่า “ท่าดี”

เมื่อทางราชการจัดระเบียบปกครองท้องที่อำเภอลานสกา จึงได้ตั้งชื่อตำบลนี้ว่า “ตำบลท่าดี” และใช้ชื่อนี้สืบมาตราบปัจจุบัน

### ตำบลท่าดีปัจจุบันมี ๗ หมู่บ้าน

#### หมู่ที่ ๑ บ้านไสชิง

##### ประวัติชื่อหมู่บ้าน

ชื่อ “บ้านไสชิง” (น่าจะเพี้ยนมาจากชื่อบ้านโดยธรรมชาติ เพราะมีคำว่า “ไส”) ได้มาจากสภาพภูมิประเทศ ซึ่งมีลักษณะเป็นป่าทึบ ต่อมาได้มีผู้มาตั้งบ้านเรือนและทำไร่ชิง ชาวบ้านจึงเรียกว่า “ไสชิง”

ชาวบ้านในหมู่บ้านเล่าว่า หมู่บ้านนี้ตั้งอยู่บริเวณวัดไสชิง ซึ่งปัจจุบันเป็นวัดร้างอยู่ริมทางหลวงแผ่นดิน หมายเลข ๔๐๑๕ (บ้านตาล - บ้านส้อง) ตรงตลาดนัดไสชิงซึ่งปัจจุบันก่อนจะตั้งวัดขึ้นในราว พ.ศ. ๒๒๕๐ พื้นที่บริเวณนี้เป็นป่าทึบ (ชาวบ้านเรียกว่า “ป่าแก่”) ชาวบ้านสองสามครอบครัวได้เข้ามาตั้งบ้านเรือน ได้หักร้างถางป่าเป็นเนื้อที่หลายไร่จนกลายเป็นป่าโปร่ง(ชาวบ้านเรียกว่า “ป่าไส”) ครอบครัวที่เข้ามาอยู่ได้พากันปลูกชิงจนเต็มไร่ ชิงเป็นพืชล้มลุกต้นสูงประมาณหนึ่งเมตร มีเหง้าใต้ดินใบเป็นรูปใบพายซึ่งยาวหุ้มลำต้น มีดอกเล็กๆ เป็นช่อทรงกระบอกตั้งออกจากเหง้า มีกาบสีแดง กลีบสีเหลืองอมเขียว มีผลกลม ชาวบ้านที่ผ่านไปมา เมื่อถึงฤดูชิงออกดอก พากันชมว่าสวยงาม และกล่าวถึงอยู่เสมอ บ่อยครั้งที่ชาวบ้านที่ปลูกชิงละแวกนี้ไปปรุงอาหารถวายพระที่วัดไสชิงผู้ที่ผ่านไปมาเรียกบริเวณนี้ว่า “บ้านไสชิง” ต่อมาเมื่อสร้างวัดขึ้น จึงตั้งชื่อ “วัดไสชิง” ต่อมาเมื่อสร้างวัดขึ้น จึงตั้งชื่อ “วัดไสชิง” เมื่อทางราชการจัดแบ่งเขตการปกครองท้องที่ในตำบลท่าดี จึงได้ตั้งชื่อหมู่บ้านนี้ว่า “บ้านไสชิง” และใช้ชื่อนี้สืบมาตราบปัจจุบัน

## หมู่ที่ ๒ บ้านศาลาสังกะสี

### ประวัติชื่อหมู่บ้าน

ชื่อ “บ้านศาลาสังกะสี” (บ้านวัดวอ) มีชื่อปรากฏในทำเนียบปกครองท้องที่กรมการปกครอง พ.ศ. ๒๕๔๑ อยู่สองชื่อ “บ้านวัดวอ” และบ้านศาลาสังกะสี” ชื่อแรกมีที่มาจากชื่อวัด ส่วนชื่อหลังมาจากศาลาที่ชาวบ้านสร้างไว้ริมทางมุ่งหลังศาลาสังกะสี

ชาวบ้านในหมู่บ้านเล่าว่าเดิมมุ่งสังกะสี เมื่อราว ๒๐๐ ปีที่ผ่านมา ศูนย์กลางของหมู่บ้านนี้อยู่ที่วัดวอ ซึ่งเป็นวัดมหานิกาย เนื้อที่ประมาณ ๙ ไร่ มีชาวบ้านมาตั้งบ้านเรือนเป็นกลุ่มใหญ่ เรียกว่า “บ้านวัดวอ” ต่อมาเมื่อประมาณ พ.ศ. ๒๔๕๐ วัดวอได้ร้างไปศูนย์กลางของชุมชนจึงเปลี่ยนไปอยู่ที่ริมทางหลวงแผ่นดิน (หมายเลข ๔๐๑๕ ปัจจุบัน) ตรงตารางกิโลเมตรที่ ๙ อันเป็นทางแยกเข้าสู่หมู่บ้านคีรีวงที่สามแยกดังกล่าวมีผู้สร้างศาลาริมทางและมุ่งด้วยสังกะสี ชาวบ้านจึงเรียกว่า “ศาลาสังกะสี” (“หรือหลาสังสี”) เมื่อทางราชการแบ่งเขตการปกครองที่ตำบลท่าดี จึงได้นำชื่อ “บ้านศาลาสังกะสี” (บ้านหลาสังกะสี) มาเป็นชื่อหมู่บ้านนี้อีกชื่อหนึ่ง

ชาวบ้านเล่าว่าศาลาสังกะสีซึ่งเป็นสัญลักษณ์ของหมู่บ้านนี้มีสองหลัง หลังแรกสร้างที่สามแยกทางเข้าหมู่บ้าน (ตรง ก.ม. ที่ ๙) เพื่อใช้เป็นศาลาสาธารณะของชุมชน (ปัจจุบันเป็นที่ราชพัสดุเรียกว่า “ศาลาสังกะสีนอก” ส่วนหลังที่สองสร้างที่สามแยกทางเข้าวัดดินดอน เพื่อใช้เป็นศาลาสาธารณะของชุมชน เช่นกัน เรียกว่า “ศาลาสังกะสีใน” ศาลานี้อยู่ห่างจากศาลาสังกะสีนอกราว ๘๐๐ เมตร การมุ่งหลังคาด้วยสังกะสี (อังกฤษนำเข้ามาจากมลายูช่วงสมัยสร้างทางรถไฟ พ.ศ. ๒๔๕๓ เป็นต้นมาพร้อมกับน้ำมันก๊าด ทำให้การใช้ได้น้อยลง) ถือว่าเป็นพัฒนาการใหม่ of ชุมชนแห่งนี้ เพราะบ้านเรือนในเวลานั้นล้วนแต่มุ่งด้วยจากทั้งสิ้น ศาลาสังกะสีจึงกลายเป็นสัญลักษณ์ของหมู่บ้านนี้ไปโดยปริยาย

เมื่อทางราชการจัดแบ่งเขตปกครองท้องที่ ของตำบลท่าดี จึงได้ตั้งชื่อหมู่บ้านนี้ “บ้านศาลาสังกะสี” และใช้ชื่อนี้สืบมาตราบปัจจุบัน

## หมู่ที่ ๓ บ้านดินดอน

### ประวัติชื่อหมู่บ้าน

ชื่อ “บ้านดินดอน” (บ้านในปริก) มีชื่อปรากฏในทำเนียบปกครองท้องที่กรมการปกครอง พ.ศ. ๒๕๔๑ อยู่สองชื่อ คือ “บ้านดินดอน” และ “บ้านในปริก” ชื่อแรกมีที่มาจากสภาพภูมิประเทศ ส่วนชื่อหลังมาจากชื่อต้นไม้ ชาวบ้านเล่าว่าเหตุที่ได้ตั้งชื่อว่า “บ้านดินดอน” ก็เพราะตรงบริเวณศูนย์กลางของหมู่บ้านเป็นที่ดอน ไม่ว่าฝนจะตกชุกเพียงใด แต่น้ำไม่เคยท่วมบริเวณนี้เลย ชาวบ้านรุ่นแรกๆ ที่เข้ามาตั้งบ้านเรือน จึงเลือกทำเลนี้เป็นที่ตั้งหมู่บ้าน เรียกว่า “บ้านดินดอน” ต่อมาเมื่อมีผู้คนมากขึ้นจึงได้ตั้งชื่อวัดขึ้นที่นี่เรียกว่า “วัดดินดอน” ตามชื่อหมู่บ้านส่วนคำว่า “บ้านในปริก” เป็นชื่อกลุ่มบ้านอีกกลุ่มหนึ่งที่ตั้งอยู่ทางทิศเหนือของวัดดินดอน สภาพภูมิประเทศเป็นที่ราบลุ่ม มีต้นไม้ยืนต้นขึ้นอยู่จำนวนมากในจำนวนนั้นมีต้นปริกกับต้นปึก (เหมือนกันหรือไม่ผิดเกลี้ยงต้นใหญ่กิ่งสาขามากผิ้งรอบทำรังเพราะมีผีป่าคอยคุ้มกัน) ขนาดใหญ่อยู่ต้นหนึ่ง ชาวบ้านละแวกนั้นรู้จักกันดี และใช้ชื่อนี้เป็นชื่อหมู่บ้าน

“ปริก” เป็นชื่อพันธุ์ไม้เก่าแก่ชนิดหนึ่งซึ่งขึ้นในเขตร้อนชื้นแถบศูนย์สูตร ในประเทศไทยมีการกระจายอยู่ทุกภาค ในภาคเหนือมีชื่อหมู่บ้านที่มีคำนี้หลายหมู่บ้านได้แก่ บ้านปริกงาม และบ้านแม่ปริก เป็นต้น ในภาคใต้ก็มีชื่อหมู่บ้านลักษณะนี้ ได้แก่ บ้านห้วยปริก และบ้านปริกเฒ่า เป็นต้น ในวรรณคดีเรื่องลิลิตพระลอมีข้อความตอนหนึ่งกล่าวถึงไม้ชนิดนี้คือ “ปริงปรังปริกปรูปร่างแคคางคางค้อเค็ด หมูไม้เพล็ดไม้พลอง” นี้แสดงว่าไม้ชนิดนี้เป็นไม้เก่าแก่และมีอยู่ทุกที่

เมื่อทางราชการจัดแบ่งเขตการปกครองท้องที่ของตำบลท่าดี จึงได้ตั้งชื่อหมู่บ้านนี้ว่า “บ้านดินดอน” และ “บ้านในปรก” และใช้ชื่อนี้สืบมาตราบปัจจุบัน

#### หมู่ที่ ๔ บ้านมะม่วงทอง

##### ประวัติชื่อหมู่บ้าน

ชื่อ “บ้านมะม่วงทอง” ได้มาจากชื่อต้นมะม่วงป่าชนิดหนึ่งซึ่งเมื่อผลสุกเป็นสีเหลืองอมเขียวมองเห็นแต่ไกลเป็นสีทอง (ต้องปลูกขึ้นมาใหม่)

ชาวบ้านเล่าว่าบริเวณใจกลางหมู่บ้านเคยมีต้นมะม่วงป่าอยู่ต้นหนึ่ง ลำต้นตั้งตรงกลม ใบเป็นรูปหอก ปลายแหลมป้อม แต่เล็กกว่าใบมะม่วงบ้านเล็กน้อย ดอกเล็กเป็นช่อชู ผลมะม่วงมีขนาดเท่าไข่ไก่ เปลือกหนาเป็นหนังสีเขียวเข้ม เมื่อสุกเป็นสีเหลืองอมเขียว เมื่อสุกจัดก็กลายเป็นสีเหลืองเข้มคล้ายสีทอง จึงมีเรียกมะม่วงสุกเหล่านี้ว่า “มะม่วงทอง” เมื่อมีผู้คนเข้ามาทำไร่ทำนาเพื่อสร้างเรือนและทำนาทำสวนได้หมายเอามะม่วงต้นนี้เป็นที่สังเกต ผู้คนที่ผ่านมาจึงเรียกบ้านนี้ว่า “บ้านมะม่วงทอง”

เมื่อทางราชการจัดแบ่งเขตปกครองท้องที่ของตำบลท่าดี จึงได้ตั้งชื่อหมู่บ้านนี้ว่า “บ้านมะม่วงทอง” และใช้ชื่อนี้สืบมาตราบปัจจุบัน

#### หมู่ที่ ๕ บ้านบนโพธิ์

##### ประวัติชื่อหมู่บ้าน

ชื่อ “บ้านบนโพธิ์” ได้มาจากชื่อต้นโพธิ์ซึ่งปลูกอยู่บนที่ดอน สามารถมองเห็นได้แต่ไกลจนถึงเป็นสัญลักษณ์ของหมู่บ้าน แต่เดิมเรียก “บ้านบนโพธิ์บางแก้ว” ต่อมาเรียกเพี้ยนเป็น “บ้านบนโพธิ์”

ชาวบ้านเล่าว่าเหตุที่ได้ตั้งชื่อว่าบ้านบนโพธิ์ ก็เนื่องมาจากกลางหมู่บ้านมีต้นโพธิ์ขึ้นเด่นอยู่บนเนิน คนแก่คนเฒ่าเล่ากันว่าเมื่อราว พ.ศ.๑๗๐๐ เศษ (พุทธศตวรรษที่๑๘) ในตัวเมืองนครศรีธรรมราช (หรือตามพรัลึงค์) ขณะที่พญาศรีธรรมโศก(พระเจ้าศรีธรรมโศกราช) พระเจ้าจันทระกษัตริย์ศรีธรรมโศกราช (องค์น้อง) ชื่อเดิม “ พงษาสุระ ” พระราชบิดาเป็นกษัตริย์เมืองไชยา พระราชมารดาเป็นเจ้าหญิงเมืองลังกา เคยเรียนหนังสือที่ลังกาตอนเยาว์วัย ตอนหนุ่มมาเรียนที่เมืองไชยา ช่วงนี้พระราชบิดาพระเจ้าไปโลนรฐะบนเกาะลังกาคำลึงสมโภชพระบรมธาตุเจดีย์ พ.ศ. ๑๗๙๕ มีพี่น้องสองคน ชื่อ “พลิต” กับพลิมุย (ชื่อตำแหน่ง คู่ของท้าวนางฝ่ายใน (ผู้หญิง) ทั้งลังกาและเมืองนคร มีเหมือนกัน มีพระราชอำนาจรองจากมเหสี หากกษัตริย์และมเหสี สวรรคต ๒ คน นี้จะสั่งการแทนกษัตริย์ทันทีที่มีความรู้ระดับ พระราชครู) ได้บรรพทุกข้าวของเงินทองและสัมภาระต่างๆ จากเกาะลังกา หวังจะมาร่วมบูรณะพระบรมธาตุด้วยศรัทธา แต่เมื่อมาถึงนครศรีธรรมราช ก็ปรากฏว่างานบูรณะได้เสร็จสิ้นลง สองพี่น้องไม่อยากจะนำข้าวของเงินทองสัมภาระเหล่านั้นกลับลังกา จึงแสวงหาที่ซ่อนที่คิดว่าปลอดภัยที่สุด พลิตผู้พี่ตัดสินใจนำเงินทองไปฝังไว้ที่บริเวณวัดจันทรีใหญ่และบริเวณวัดโคก(วัดโคกโพธิ์สถิต) ซึ่งปัจจุบันอยู่ในท้องที่หมู่ที่ ๒ ตำบลท่าโลน อำเภอลานสกา ส่วนพลิมุยผู้น้อง ได้นำเงินทองไปฝังดินไว้ระหว่างบ้านบนโพธิ์บางแก้วกับวัดจันทรีใหญ่ ปลูกต้นโพธิ์คลุมไว้มิดชิด แล้วผูกปริศนาทิ้งไว้บ้านบนโพธิ์บางแก้ว (บางแก้วนี้ น่าจะเป็นวัดเขียนบางแก้วที่พัทลุง เมืองของนางพญาเลือดขาว (อาณาจักรสทิงพระ) ซึ่งจะเพาะต้นโพธิ์ตรัสรู้ไว้บริจาค ประมาณ พ.ศ.๑๗๘๐) จึงกลายเป็นแหล่งแสวงหาทรัพย์สินเงินทองของคนรุ่นหลัง และชื่อนี้ก็เพี้ยนไปเป็น “บ้านบนโพธิ์”

ในเวลาต่อมา

เมื่อทางราชการจัดแบ่งเขตปกครองท้องที่ของตำบลท่าดี จึงได้ตั้งชื่อหมู่บ้านนี้ว่า “บ้านบนโพธิ์” และใช้ชื่อนี้สืบมาตราบปัจจุบัน

## หมู่ที่ ๖ บ้านเสมา

### ประวัติชื่อหมู่บ้าน

ชื่อ “บ้านเสมา” ได้มาจากชื่อวัดประจำหมู่บ้าน คือ วัดเสมา (กำแพง) (หรือวัดพัทธเสมา) ซึ่งเป็นวัดเก่าแก่ที่มีอายุ ๑๕๐ ปี (พัทธเสมา หมายถึง เขตโบสถ์ ลูกนิมิต)

ชาวบ้านเล่าว่าเมื่อราว ๑๗๐ ปีที่ผ่านมา ร. ๓ สังกฎีรูปเส้นทางการค้า เพราะอังกฤษ ฝรั่งเศส ฮอลันดา มาตั้งสถานีการค้าที่เมืองนคร กรมพระคลังสินค้าของเมืองนครจะซื้อขายแทนกรุงเทพฯ โดยเฉพาะภยันต์จากป่าเขาหลวงทำให้ คนอพยพเข้ามาหาของป่า ขายให้ชาวต่างชาติ

ตัดไม้เนื้อแข็งไปต่อเรือของพระยานคร (น้อย) เพื่อบรรทุกช้างไปขายลังกาและอินเดียโดยลงท่าเรือกันตัง จึงทำให้มีผู้คนที่แสวงหาที่ดินสำหรับทำมาหากินหลายครอบครัว เดินทางเข้ามาตั้งรกรากในบริเวณเชิงเขาในพิศขานนครศรีธรรมราช เมื่อมาอยู่นานก็ชักชวนกันสร้างวัดสำหรับใช้เป็นที่พักบวชปฏิบัติ และเป็นที่ยึดเหนี่ยวจิตใจของชาวบ้านซึ่งล้วนเป็นพุทธศาสนิกชนทั้งสิ้น ในที่สุดก็สามารถจัดตั้งวัดขึ้นในหมู่บ้านได้สำเร็จ สร้างอุโบสถไม้ชั้น มีขนาดกว้าง ๖.๔๐ เมตร ยาว ๘.๔๐ เมตร แกะสลักหินเป็นเครื่องหมายบอกเขต โบสถ์สำหรับพระสงฆ์ทำสังฆกรรมซึ่งเรียกว่า “เสมา” พร้อมกับตั้งชื่อวัดนี้ว่า “วัดเสมา” หรือ “วัดพัทธเสมา” นอกจากชักชวนกันสร้างอุโบสถแล้ว ชาวบ้านยังช่วยกันหาช่างฝีมือดีมาหล่อพระพุทธรูปยืนด้วยทองคำปนสำริด เพื่อใช้เป็นพระลากในเดือนสิบเอ็ดของแต่ละปี พระลากองค์นี้ชาวบ้านนับถือว่าศักดิ์สิทธิ์มีชาวพุทธในจังหวัดและอำเภอข้างเคียงมาเคารพสักการะและทำบุญตักบาตรอยู่ทุกปี ด้วยเหตุนี้เมื่อมีบ้านเรือนมากขึ้น ชาวบ้านจึงพร้อมใจกันตั้งชื่อหมู่บ้านว่า “บ้านเสมา” หรือ “บ้านพัทธเสมา” ตามชื่อวัด (น่าจะบนกำแพงวัดมีโบเสมาเหมือนกำแพงเมือง เพราะสมัยก่อนต้องป้องกันสัตว์ร้าย โจรผู้ร้าย โรคห่า ภูตผี ปีศาจ)

เมื่อทางราชการจัดแบ่งเขตปกครองท้องที่ของตำบลท่าดี จึงได้ตั้งชื่อหมู่บ้านนี้ว่า “บ้านเสมา” และใช้ชื่อนี้สืบมาตราบปัจจุบัน

## หมู่ที่ ๗ บ้านสันยุง

### ประวัติชื่อหมู่บ้าน

ชื่อ “บ้านสันยุง” ได้มาจากสภาพของหมู่บ้านซึ่งเป็นภูเขาทางทิศตะวันตกบนสันภูเขานี้มีต้นยุงอยู่เรียกว่า “เขาสันยุง” (น่าจะมียุงมากกว่าต้นยุง เพราะสมัยก่อนนกกยุงมีมากมายใช้ขนเป็นเครื่องสูง เครื่องหมายขุนนาง ส่วนดินกยุงใช้เป็นยาเบื่อ ยาพิษ ยาสั่งและยารักษาโรค นกกยุงเป็นนกที่อยู่ในป่าใหญ่ ป่าสูง เมื่อสมัยก่อนก็มีลักษณะเช่นนี้)

ชาวบ้านเล่าว่าคนแก่คนเฒ่าเล่ากันสืบมาว่าเมื่อราว ๑๒๐ ปีที่ผ่านมา ผู้คนจากตัวเมืองนครศรีธรรมราชบ้าง จากต่างอำเภอบ้าง ได้มาตั้งถิ่นฐานอยู่เชิงเขาภูหนึ่ง (ซึ่งอยู่ทางตะวันตกของหมู่บ้านปัจจุบัน) ได้หักร้างถางพงทำที่อยู่อาศัยและทำไร่ทำสวนเรียงรายไปตามแนวภูเขาและด้วยเหตุที่บนสันเขามีต้นยุง(ซึ่งเป็นไม้ยืนต้นชนิดหนึ่ง ชอบขึ้นในป่าสูง) อยู่เป็นจำนวนมาก ชาวบ้านจึงเรียกเขาภูนี้ว่า “เขาสันยุง” และเรียกหมู่บ้านละแวกนี้ว่า “บ้านสันยุง”

เมื่อทางราชการจัดแบ่งเขตปกครองท้องที่ของตำบลท่าดี จึงได้ตั้งชื่อหมู่บ้านนี้เรียกว่า “บ้านสันยุง” และใช้ชื่อนี้สืบมาตราบปัจจุบัน

## ตำบลลานสกา

“ลานสกา” ร. ๕ กับริกรมพระยาดำรงเสนาบดีกระทรวงมหาดไทยตกลงกันว่า หากตั้งที่ว่าการอำเภอลงบนตำบลใด ให้ใช้ชื่อตำบลนี้เป็นชื่ออำเภอ

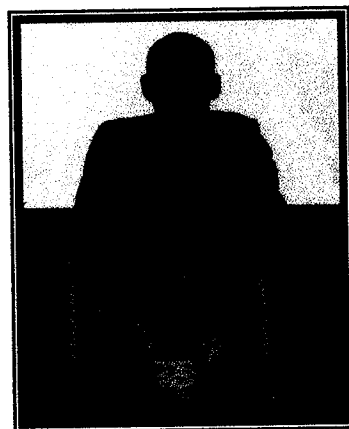
ตำบลลานสกาเป็นตำบลที่มีประวัติความเป็นมาที่ยาวนาน สมัยพระเจ้าศรีธรรมโศกราชถือได้ว่าเป็นเมืองโบราณมาก่อน ดูได้จากวัด ต้นโพธิ์และต้นตาล ลานสกาเป็นเมืองโบราณ ระดับนครรัฐ แต่เรายังให้ความสำคัญน้อย เพราะขาดการศึกษาวิจัย ลานสกาเป็นเมืองท่าชายทะเลที่ติดกับขุนเขา เป็นชื่อตำบลหนึ่งในอำเภอลานสกา ซึ่งเป็นชื่อที่ซ้ำกับอำเภอ ชื่อว่า “ลานสกา” มีข้อสันนิษฐาน ๓ ประการจากข้อสันนิษฐาน

**ประการแรก** ความหมายของคำว่า “ลานสกา” ว่าเป็นคำว่า “ลานสกา” น่าจะมาจากคำว่า “แลงกา” ซึ่งแปลว่าอ่าวเขาหรือหุบเขาซึ่งเสียงคนไทยมักเรียกตามคนอินเดียไม่ชัดจึงเรียกเป็น “ลานกา” ภายหลังเมื่อหาความหมายไม่ได้และแปลไม่ถูก ก็เพิ่ม “ส” เข้ามาอีกหนึ่งตัวเป็น “ลานสกา” หมายถึงสนามเล่นการพนันชนิดหนึ่งซึ่งเรียกว่า “สกา” แต่ความจริงคิดว่าคงไม่ใช่เช่นนั้น คงจะไม่มีใครมาเล่นสกาพนันกัน น่าจะมีความเพี้ยนว่าเป็นอ่าวเขาหรือหุบเขาเท่านั้น ซึ่งตรงกับสภาพภูมิประเทศมากกว่า

**ประการที่สอง** สันนิษฐานว่ามาจากคำว่า “ลาน” + “กา” หมายถึง ที่ราบเตียนโล่งซึ่งมีฝูงงามาหากินเป็นจำนวนมากชาวบ้านจึงพากันเรียกว่า “ลานกา” ต่อมาเมื่อมีการตั้งชื่ออำเภอขึ้น ได้มีผู้หวังดีเติม “ส” เข้าไปจนกลายเป็น “ลานสกา” เพื่อให้รูปคำแลดูงดงามและมีน้ำเสียงไพเราะหรือกระเดียดไปทางภาษาบาลีและสันฤตอันเป็นภาษาทันสมัยในยุคนั้น

**ประการที่สาม** สันนิษฐานจากเนื้อความในตำนานเมืองนครศรีธรรมราช ว่า พระเจ้าศรีธรรมโศกราช ได้อพยพไพร่พลหนีไข้ห่า (ไข้ยมบน) มาพำนักอยู่ในพื้นที่ตำบลลานสกา ปัจจุบันอยู่ในพื้นที่หมู่ที่ ๖ คือ วังโบราณ พื้นที่หมู่ที่ ๓ คือบริเวณต้นอิน ต้นจัน และวัดลานสกา พื้นที่หมู่ที่ ๒ คือถ้ำเขาวัง หลักฐานร่องรอยที่พบเห็นในพื้นที่หมู่ที่ ๖ คือ ห้วนอโม ที่เข้าใจว่าเป็นเครื่องรางของขลังที่พระเจ้าศรีธรรมโศกราช ใช้ห้วนเพื่อป้องกันไข้ห่า และยังพบเศษถ้วย โถ โอชาม มากมาย ในถ้ำพบบทของเหลือง พานทองเหลือง

เมื่อ ปีพ.ศ. ๒๕๑๔ พ่อท่านชาป ฐิตสวโร ได้นำขันทองเหลืองที่ท่านได้นำมาจากถ้ำแห่งหนึ่งในหมู่ที่ ๖ ไปหล่อเป็นพระศรีธรรมโศกราช ขนาดหน้าตัก กว้าง ๓ นิ้ว พร้อมๆ กับจัดทำเหรียญพระศรีธรรมโศกราช (รุ่นแรก) ณ โรงหล่อพระแถวๆ สถานีหัวลำโพงกรุงเทพมหานคร



นอกจากนี้บริเวณถ้ำเขาวัง หมู่ที่ ๒ มีการพบเศษถ้วยชาม มีร่องรอยของการลับมีดดาบ ลงบนหิน (หินลับมีดดาบ) และที่วัดลานสกา หมู่ที่ ๓ มีพัทธสีมาคู่ ที่ทำจากเปลือกหอย สันนิษฐานว่าเป็นเปลือกหอยที่พระเจ้าศรีธรรม โศกราช นำมาจากประเทศอินเดีย



พัทธสีมาคู่ทำจากเปลือกหอย



ต้นอิน ต้นจัน

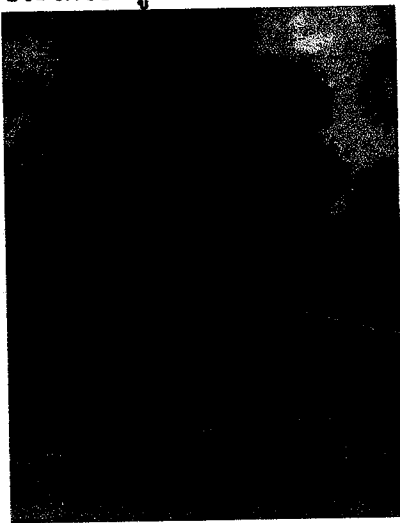
บริเวณต้นอิน ต้นจัน มีลักษณะเป็นลานราบกว้าง กล่าวกันว่าเป็นลานไว้เล่นสกา ซึ่งเกมกีฬาที่พระองค์ท่าน ทรงโปรดปรานในขณะนั้น และลานที่ใช้สกาเป็นที่มาของ คำว่าลานสกาจวบจนปัจจุบัน

ต้นอิน ต้นจันเป็นต้นไม้ต้นเดียวที่ออกผลเป็นสอง อย่าง คือผลอินมีลักษณะกลมรี ลูกโต เหมือนไข่ไก่ และผลจัน มีลักษณะกลมแบนคล้ายลูกสะบ้า ผลสุกมีผลสีเหลือง กลิ่นหอม

## ตำบลลานสกาปัจจุบันมี ๗ หมู่บ้าน

### หมู่ที่ ๑ บ้านวัดเจดีย์

#### ประวัติชื่อหมู่บ้าน



ตรงควนก็ปล่อยทิ้งให้กร้างไป

“บ้านวัดเจดีย์” (บ้านตรงควน) ได้มาจากชื่อวัดเก่าแก่ วัดหนึ่งที่มีเจดีย์ห้ายอดเป็นปูชนียสถานสำคัญคือวัดเจดีย์

เมื่อราวประมาณ ๒๐๐ ปีเศษ ก่อนตั้งกรุงเทพมหานครได้มี ชาวบ้านกลุ่มหนึ่ง ชักชวนกันไปแผ้วถางป่าเพื่อเอาที่ทำกิน ปู่สีนวล ซึ่งเป็นคนถิ่นเดิมกับตาแป๊ะ ชาวจีนโพ้นทะเล ซึ่งเป็นเพื่อน กัน ได้ไปถางป่าด้วยกัน พบองค์พระเจดีย์ห้ายอด จึงนำความไปเล่า หลวงพ่อรอด เจ้าอาวาสวัดตรงควนกับพ่อแกโตฟัง (วัดตรงควนมี อาณาเขตติดต่อกับป่าที่ชาวบ้านถาง) หลวงพ่อจึงชักชวนชาวบ้าน ซ่อมแซมองค์เจดีย์เสียใหม่ ต่อมาหลวงพ่อรอด จึงได้ย้ายวัดจากวัด ตรงควนมาตั้งใหม่ทางทิศตะวันออกประมาณ ๓๐๐ เมตรกว่าๆ คือ ตั้งที่พบองค์เจดีย์นั่นเอง แล้วสร้างวัดใหม่ ชื่อว่า วัดเจดีย์ ส่วนวัด

หลวงพ่อรุดได้มรณะ(เมื่อประมาณ พ.ศ.ใด ไม่มีหลักฐานแน่นอน) แล้ว ชาวบ้านได้นิมนต์พระอุปัชฌาย์แก้ว มาเป็นเจ้าอาวาส บริเวณข้างเคียงวัด เมื่อนานปีเข้าก็มีผู้คนมาตั้งบ้านเรือนเพิ่มขึ้น วัดเจดีย์ก็กลายเป็นศูนย์กลางการประกอบพิธีกรรมทางพุทธศาสนาเพิ่มขึ้นมีภิกษุสืบเนื่องมาโดยลำดับ

ชุมชนตรงควน(ใกล้แม่น้ำ ภูเขา ท่าเรือ ทางเดิน คือปัจจัย ความรุ่งเรือง) ในขณะเดียวกันวัดเจดีย์ก็เจริญเติบโตไปพร้อม ๆ กัน มีการบูรณปฏิสังขรณ์และก่อสร้างเสนาสนะในวัดเพิ่มขึ้นตลอดมา ผู้คนมากขึ้น กลายเป็นชุมชนใหม่ ชาวบ้านเรียกว่า ชุมชนบ้านวัดเจดีย์ ต่อมาชุมชนตรงควนค่อยๆ ลดความสำคัญลง แต่ยังคงมีอยู่ ซึ่งอยู่ทางทิศตะวันตกของวัดเจดีย์

คำว่า “บ้านตรงควน” นาย การุณ เจริญเนาวัลย์ อดีตผู้ช่วยผู้ใหญ่บ้าน อธิบายว่าตั้งตามสภาพหมู่บ้านที่อยู่ตรงข้ามกับเนิน (หรือควน) ของภูเขาตอก กลุ่มบ้านที่ตั้งอยู่ตรงนี้เอง จึงถูกเรียกว่า “บ้านตรงควน” และใช้เรียกขานเป็นทางการสืบมา

เมื่อทางราชการจัดแบ่งเขตการปกครองท้องที่ของตำบลลานสกา จึงได้ตั้งชื่อหมู่บ้านนี้ว่า “บ้านวัดเจดีย์” แทนคำว่า “บ้านตรงควน” และใช้ชื่อนี้มาตราប់ปัจจุบัน

## หมู่ที่ ๒ บ้านสายเงิน

### ประวัติชื่อหมู่บ้าน

“บ้านสายเงิน” ได้มาจากสายแร่เงินซึ่งเป็นโลหะที่มีผู้พบในหมู่บ้าน สายแร่ชนิดนี้อยู่ในดินที่ไม่สู้จะลึกนัก

สำหรับชาวบ้านที่เข้ามาตั้งถิ่นฐานในหมู่บ้านนี้รุ่นแรก ๆ ได้ขุดพบแร่ชนิดหนึ่งคือ “แร่เงิน” เมื่อขุดลงไปในดินได้พบแร่ดังกล่าวอยู่เป็นสายกว้างและยาว จึงพากันไปขุดขาย ขณะเดียวกันกรมโลหกิจ (กรมทรัพยากรธรณี ปัจจุบัน) ได้ส่งเจ้าหน้าที่มาตรวจสอบสภาพแร่แล้วนำไปพิสูจน์ทางวิทยาศาสตร์ ปรากฏว่าแร่ชนิดนั้นมีชื่อแร่เงิน (แต่เป็นอนุของเฮเมไตน์) แต่ชาวบ้านก็ยังเรียกชื่อหมู่บ้านนี้ว่า “บ้านสายเงิน”

บ้านสายเงิน เดิมชุมชนบ้านสายเงินได้ตั้งถิ่นฐานอยู่ใกล้ลำคลองลานสกาทั้ง ๒ ฝั่ง เพราะต้องอาศัยลำคลองนี้ใช้เรือบรรทุกพืชผลไม้ไปจำหน่ายที่ตลาดเสาชิงช้า จนถึงตลาดปากพอง ลำคลองนี้สมัยก่อนมีต้นไม้สูงปกคลุมลำคลองทั้งสองฝั่ง ในตอนเช้าอากาศเย็นเกิดหมอกปกคลุมทั้งลำคลอง เมื่อแสงจากดวงอาทิตย์ในตอนเช้าส่องแสงผ่านหมอกที่ปกคลุมลำคลอง ก็เกิดหมอกสีเงินเป็นลำยาว ชาวบ้านเลยเรียกบ้านสีเงินและต่อมาก็กลายเป็นบ้านสายเงิน ในปัจจุบัน

เมื่อทางราชการจัดแบ่งเขตการปกครองท้องที่ของตำบลลานสกา จึงได้ตั้งชื่อหมู่บ้านนี้ว่า “บ้านสายเงิน” และใช้ชื่อนี้มาตราប់ปัจจุบัน

## หมู่ที่ ๓ บ้านน้ำรอบ

### ประวัติชื่อหมู่บ้าน

“บ้านน้ำรอบ” (เดิมเรียกบ้านท่าเรือ) ได้มาจากสภาพภูมิประเทศบริเวณหมู่บ้าน ซึ่งล้อมรอบด้วยลำน้ำซึ่งไหลมาจากภูเขาสูงในเขตเทือกเขานครศรีธรรมราช

บริเวณที่ที่ลำน้ำคือคลองควนยาง มาบรรจบกับคลองลานสกา มีลักษณะโค้งและลาดต่ำลงสู่ฝั่งคลอง มองดูสวยงามมาก ชาวบ้านละแวกนั้นจึงได้ร่วมกันสร้างวัดขึ้นวัดหนึ่ง เรียกตามสภาพภูมิประเทศที่พบเห็นว่า “วัดน้ำรอบ” ซึ่งเป็นวัดที่เจริญและมีความสำคัญของชุมชนในอดีต แต่เมื่อคราวเกิดอุทกภัยครั้งใหญ่ ใน พ.ศ. ๒๕๑๘ ได้ทำลายวัดน้ำรอบนี้ไปเกือบหมด เหลือแต่เฉพาะพระพุทธรูปที่เป็น



พระประธานในศาลาการเปรียญของวัดกับพระสาวกชายชวากอีก ๒ องค์เท่านั้น วัดน้ำรอบจึงได้ย้ายมาสร้างใหม่ทางทิศตะวันตกของวัดเดิม ปัจจุบันปล่อยให้รกร้างอยู่

บ้านน้ำรอบเดิมเรียกว่าบ้านท่าเรือ ประมาณ ๒๐๐ ปีกว่า บริเวณตอนล่างจากที่คลองยาง และคลองลานสกา บรรจบกันจะเป็นแม่น้ำขนาดใหญ่กว้างขวาง และน้ำลึกมาก เป็นย่านชุมชนที่ทำการค้าขายกัน เรือจากเสาชิงช้า ปากพนัง จะมาจอดรับสินค้าบริเวณ ดังกล่าว หรือถ้าหากชาวบ้านจะนำสินค้าไปขายต่างถิ่น ก็ให้นำสินค้ามาลงเรือที่นี้ ชาวบ้านจึงเรียกบ้านท่าเรือ สมัยนั้นบ้านท่าเรือเจริญมากติดต่อกับด้วยผู้คนทั้งพ่อค้าแม่ค้า ชาวบ้าน มีสินค้านานาชนิดมาค้าขายและเปลี่ยนกันตลอดเวลา (ไม่ใช่แบบตลาดนัด) มีร้านค้า, มีร้านหม้อ (หม้อชาวบ้าน) คือร้านหม้อดับ จิตสำรวย เป็นหม้อที่ชาวบ้านนับถือมากและทางร้านหม้อยังรักษาผู้ป่วยไข้ด้วย

ต่อมาเกิดการเปลี่ยนแปลงทางระบบนิเวศวิทยาทั้งเกิดอุทกภัย น้ำท่วมบ่อยครั้ง ทำให้สภาพพื้นที่เปลี่ยนแปลงไป สภาพของชุมชนท่าเรือก็หดหายไป แม่น้ำแคบลง น้ำตื้น เรือสัญจรไม่ได้ ความเจริญจึงกลับมายู่ตอนบนของลำคลองที่เรียกว่า น้ำรอบ มีผู้คนที่อยู่พวยพจากอำเภอปากพนัง มาตั้งบ้านเรือนมากขึ้น และต่อมากลายเป็นชุมชนเรียกว่าชุมชนบ้านน้ำรอบ มาจนตราบปัจจุบัน

### หมู่ที่ ๔ บ้านต้นมะม่วง

#### ประวัติชื่อหมู่บ้าน

บ้านต้นมะม่วง ชื่อนี้ได้มาจากต้นมะม่วงใหญ่อยู่คู่กับชุมชนเล่าต่อกันว่า สมัยปู่ย่า ตายาย ได้มีต้นมะม่วงใหญ่ที่ผู้คนต่างพากันเคารพนับถือ สมัยนั้นหมู่บ้านนี้ยังไม่มีชื่อเรียกวัน ชาวบ้านจึงตั้งชื่อว่า “บ้านต้นมะม่วง” และใช้ชื่อนี้มาตราบปัจจุบัน

### หมู่ที่ ๕ บ้านในปุด

#### ประวัติชื่อหมู่บ้าน

“บ้านในปุด” เป็นหมู่บ้านที่แยกมาจากบ้านเจดีย์ หมู่ที่ ๑ ตำบลลานสกา บ้านในปุด ได้มาจากชื่อพืชชนิดหนึ่งที่มีลักษณะคล้ายต้นข่าที่งอกในป่าโปร่งใจกลางหมู่บ้านซึ่งชาวบ้านเรียกว่า “ปุด”

ความเป็นมาเมื่อราว พ.ศ. ๒๔๐๐ ได้มีครอบครัวชาวบ้าน ๓-๔ ครอบครัว อพยพจากตัวเมืองนครศรีธรรมราชเข้ามาจับจองพื้นที่ทำกินได้เลือกเอกพื้นที่บริเวณที่เป็นป่าโปร่งริมเชิงเขาเป็นที่ตั้งบ้านเรือน ป่าโปร่งบริเวณนั้นมีต้นปุดงอกขึ้นจำนวนมาก ผู้คนละแวกอื่นที่สัญจรผ่านหมู่บ้านนี้พากันเรียกว่า “บ้านในปุด” อันหมายถึงบ้านที่อยู่ในดงต้นปุดนั่นเอง แต่ในขณะนั้นบ้านในปุดเป็นพื้นที่การปกครองของหมู่ที่ ๑ ตำบลลานสกา

ต่อมา ทางอำเภอลานสกาได้พิจารณาเห็นว่า หมู่ที่ ๑ ตำบลลานสกา มีจำนวนครัวเรือน และประชากรเพิ่มมากขึ้น ทำให้การปกครองและการให้บริการประชาชนไม่ทั่วถึง ทางอำเภอโดยนายอำเภอลานสกา ได้มีการประชุมชาวบ้าน เพื่อแยกหมู่ที่ ๑ บ้านเจดีย์ และตั้งชื่อหมู่บ้านนี้ว่าบ้านในปุด ตามชื่อบ้านนั่นเอง

“ปุด” เป็นชื่อพืชล้มลุก มีลักษณะลำต้น และใบคล้ายข่า มีเหง้าใต้ดิน โคนต้นมีสีแดง หน่อสีแดง ออกผลเป็นเครือ ผลสีคล้ายองุ่น ปุดกินได้ ชาวบ้านนิยมขูดเอาต้นอ่อนมาปอกกินเป็นผักสด มีรสเปรี้ยว ผาดๆ นำมาต้มแกง ใช้รากหรือเหง้าต้มน้ำดื่มแก้เจ็บคอในลำไส้ ผลแก่หรือผลสุกกะเทาะเอาเฉพาะเมล็ดมาผสมยาจีน บดหรือต้ม ใช้แก้ลมในท้องได้ยังบำรุงน้ำนมอีกด้วย